

BULLETIN MUNICIPAL 2025



SOMMAIRE

VIE DE LA COMMUNE

- 3 _ Édito du Maire
- 4 _ L'équipe municipale
- 5 _ Commissions municipales
- 6 _ Les agents municipaux
- 7 _ Médiathèque
- 8 _ Budget 2025
- 10 _ Travaux
- 12 _ Urbanisme
- 13 _ Communication
- 14 _ Affaires scolaires
- 16 _ CCAS et le Bureau lien social
- 17 _ Services d'aides à domicile
- 18 _ Les associations du territoire
- 28 _ Vie locale et évènements 2025
- 38 _ Vie pratique
- 39 _ Entreprises

AU-DELÀ DE CASTINE-EN-PLAINE

- 42 _ Local jeunes
- 43 _ Centre de loisirs
- 44 _ Relais petite enfance
- 45 _ Caen la Mer - Informations pratiques
- 51 _ État civil de l'année
- 52 _ Calendrier



INFOS PUBLICATION

BULLETIN DE CASTINE-EN-PLAINE 2025

Rédaction : Mairie de Castine-en-Plaine.

Conception : Lemesle Imprimerie.

© Photos : Mairie de Castine-en-Plaine / Associations Inactu - Publication © Mairie de Castine-en-Plaine 2025 tous droits réservés.

Réalisation et Impression : Lemesle Imprimerie - 02.31.63.83.62

725 exemplaires

Merci aux Commissions, aux Associations, au Personnel Communal et aux Intervenants Extérieurs.



ÉDITO LE MOT DU MAIRE

Chères Castinoises, Chers Castinois,

J'ai le plaisir de vous présenter le bulletin municipal de l'année 2025 qui s'achève...et mon dernier édito de ce mandat. Ce bulletin vous permet de retrouver les informations communales et communautaires. Il retrace également les moments partagés du «bien vivre ensemble», auxquels sont associées des valeurs importantes telles que la convivialité, la solidarité, la bienveillance, le respect et les échanges.

Je vous invite à parcourir ce bulletin dans lequel tout acteur communal (associations, élus,...) vous présente une rétrospective de l'année 2025, et leurs futurs projets pour 2026, tous impliqués pour le lien social et le bien vivre ensemble. Je vous souhaite une agréable lecture.

Je profite de ce mot pour souhaiter la bienvenue aux nouveaux habitants de Castine-en-Plaine.

Les rencontres, les échanges et les collaborations contribuent au bien vivre ensemble de notre commune, aux réalisations des équipements communaux, ainsi que toutes les réflexions collégiales (certaines sont en cours) pour la continuité et la poursuite de l'intérêt général et communal. Le questionnement sur des besoins collectifs, en tenant compte des priorités et des ressources financières tout en anticipant le futur, permet la construction et la concrétisation de projets pérennes. Mon équipe et moi-même avons travaillé à améliorer le quotidien de notre commune avec bienveillance et équité pour tous les habitants, et en fédérant l'adhésion à notre commune nouvelle.

Vos témoignages fréquents et réguliers, tels que vos sourires, vos satisfactions, vos participations, nos échanges ont contribué amplement à mon engagement et mon investissement pour la commune. J'ai eu le privilège et le plaisir de représenter Castine-en-Plaine et de vous accompagner au quotidien. MERCI pour votre confiance.

La contribution et l'investissement de chacun participent à la réussite de beaux moments solidaires. C'est la raison pour laquelle, je profite de cette première page pour adresser mes sincères remerciements :

- ➔ A tous les bénévoles pour leur implication dans la vie de notre commune, et notamment l'équipe de la médiathèque, toujours aussi accueillante, investie et innovante
- ➔ A tous les membres des associations, acteurs principaux du lien social, qui vous proposent, tout au long de l'année, différents évènements (distayants, sportifs, caritatifs,..) associés à ceux proposés par la commune
- ➔ A vous, Mesdames et Messieurs, habitants de Castine-en-Plaine des trois communes historiques, pour votre participation toujours plus nombreuse, qui est maintenant favorisée par un espace adapté pour ces moments: notre salle des fêtes, et ainsi renforçant l'esprit de la commune nouvelle,
- ➔ Aux agents communaux qui ont accompagné l'équipe municipale dans la réalisation des projets communaux, et qui s'investissent quotidiennement dans leurs différentes missions pour assurer une continuité et un rendu de service public
- ➔ A l'ensemble des agents de Caen la Mer qui œuvrent pour l'intérêt communal
- ➔ Aux élus du conseil municipal qui se mobilisent quotidiennement et veillent au respect de l'intérêt général pour tous.
- ➔ A ma famille et mes amis pour leur soutien indéfectible

Pour conclure, je citerai H. Ford pour résumer le travail collaboratif accompli : « Se réunir est un début, rester ensemble est un progrès, travailler ensemble est la réussite.»

Je vous donne rendez-vous à la présentation des vœux du Maire **le vendredi 16 janvier 2026, à 19h**, à la salle des fêtes à Rocquancourt, qui sera suivie d'un moment convivial pour prolonger nos échanges.

Je vous présente, personnellement, et au nom de tous les élus de Castine-en-Plaine, tous nos vœux de santé, de bonheur et de réussite dans vos projets personnels et professionnels pour 2026, ainsi qu'à vos proches.

Au plaisir de vous revoir,

**Bien cordialement,
Florence Bouchard, Maire de Castine-en-Plaine**

L'équipe Municipale

MME LA MAIRE ET SES ADJOINTS



BOUCHARD Florence
Maire



MATHON Patrice
Maire délégué
Hubert-Folie



SUEUR Jezabel
Maire déléguée
Tilly-la-Campagne



ROBERT Franck
Adjoint



MAUNOURY Stéphane
Adjoint



LEBRETON Magalie
Adjointe



VIVIEN Béatrice
Adjointe

LES CONSEILLERS MUNICIPAUX



TANI Yolande
Conseillère
Municipale



ANTOINE Jean-Jacques
Conseiller
Municipal



CHESNEL Michelle
Conseillère
Municipale



CARDON Vincent
Conseiller
Municipal



BIRGUL Hacir
Conseillère
Municipale



JACQUES Sylvie
Conseillère
Municipale



BODIN Eric
Conseiller
Municipal



HAY Xavier
Conseiller
Municipal



DESBONNES Chantal
Conseillère
Municipale



HUBERT Romain
Conseiller
Municipal Délégué



DORÉ Myriam
Conseillère
Municipale



DEGRENNE Fabrice
Conseiller
Municipal

Présentation des commissions

COMMISSIONS MUNICIPALES

Commission administrative et financière

Florence BOUCHARD, Franck ROBERT, Xavier HAY, Vincent CARDON, Éric BODIN, Béatrice VIVIEN, Magalie LEBRETON.

Commission travaux et maintenance

Florence BOUCHARD, Stéphane MAUNOURY, Éric BODIN, Jean-Jacques ANTOINE, Fabrice DEGRENNE, Xavier HAY, Vincent CARDON, Michelle CHESNEL.

Commission urbanisme, environnement, réseaux et voiries

Florence BOUCHARD, Patrice MATHON, Éric BODIN, Fabrice DEGRENNE, Hacir BIRGUL, Xavier HAY, Vincent CARDON, Stéphane MAUNOURY.

Commission animation, culture et jeunesse

Florence BOUCHARD, Béatrice VIVIEN, Jézabel SUEUR, Jean-Jacques ANTOINE, Chantal DESBONNES, Romain HUBERT, Myriam DORÉ, Sylvie JACQUES, Stéphane MAUNOURY.

Commission communication

Florence BOUCHARD, Romain HUBERT, Jézabel SUEUR, Franck ROBERT, Fabrice DEGRENNE, Michelle CHESNEL.

Cimetière

Florence BOUCHARD, Xavier HAY, Béatrice VIVIEN, Patrice MATHON.

Commission d'appel d'offres

Florence BOUCHARD, Franck ROBERT, Eric BODIN, Fabrice DEGRENNE, Michelle CHESNEL.

Surveillance et suivi du site industriel

Titulaire : Florence BOUCHARD
Suppléant : Patrice MATHON.

Commission électorale

Florence BOUCHARD, Patrice MATHON, Jézabel SUEUR, Yolande TANI, Chantal DESBONNES.



Les agents municipaux de Castine-en-Plaine AU 1^{ER} DÉCEMBRE 2025

Agents d'accueil, de secrétariat et de la comptabilité (3 agents) :

- ➔ Mme TILLARD Clothilde - Secrétaire Principale
- ➔ Mme ÉMÉLIE Lucie - Agent d'accueil + Administration générale
- ➔ Mme RANDRIANARIMANANA Berthe - Secrétaire comptable / Suivi budgétaire

Agents d'entretien + Service cantine (7 agents) :

- ➔ Mme MARIE Margareth - Responsable Cantine
- ➔ Mme QUEVAL Patricia - Adjointe Technique
- ➔ Mme LAVOUE Carole - Agent d'entretien + service cantine en CDD
- ➔ Mme LEFEBVRE Lydia - Ménage 3h/semaine à la Mairie de Hubert Folie
- ➔ Mme HOMMET Sonia - Agent d'entretien en CDD
- ➔ Mme CHARUEL Nathalie - Agent service cantine + Accueil bibliothèque en CDD
- ➔ Mme MARGUERIE Christelle - Agent d'entretien + service cantine en CDD

ATSEM (3 agents) :

- ➔ Mme HETTER Catherine
- ➔ Mme MATEO Stéphanie
- ➔ Mme OCAK Nürgül

Agents Techniques (2 agents) :

- ➔ M. DESBONNES Yves - Chauffeur transport scolaire
- ➔ M. GALLON Didier



Nous tenons à remercier Patricia Queval, qui après de nombreuses années de service a pris sa retraite en cette fin d'année 2025

**RETROUVEZ NOS ANNONCES
DE RECRUTEMENT SUR LE SITE :**

<https://www.castine-en-plaine.fr/>

ou l'application mobile de la commune

Castine-en-Plaine LA MÉDIATHÈQUE PREND UN NOUVEAU SOUFFLE !

Après une période d'installation dans ses nouveaux locaux en 2024, la médiathèque de Castine-en-Plaine entre en 2025 avec une belle énergie et de nombreux projets !

Avant tout, un immense merci à nos bénévoles, qui donnent chaque semaine de leur temps et de leur passion pour faire vivre ce lieu de culture, de partage et de découverte. Leur engagement reste le cœur battant de la médiathèque.

Un remerciement tout particulier à Mauricette, Liliane, Pierrette, Myriam, Odile et Lauriane, qui assurent avec sourire et régularité les permanences d'accueil. Merci également à Laure-Évane, Émilie, Sandrine, Aurélien, Morgan et Frédéric, qui animent avec enthousiasme les différents ateliers tout au long de l'année.

Et bien sûr, un grand merci à Nathalie, agent municipal de la médiathèque, pour sa disponibilité, son écoute et son investissement quotidien auprès du public et de l'équipe. Grâce à elle, la coordination et le bon fonctionnement du lieu sont garantis au quotidien.

De nouveaux ateliers pour tous les âges

Cette année, de nouvelles activités ont vu le jour :

- ➔ Atelier enfants, animé par Laure-Évane et Émilie, pour éveiller la créativité des plus jeunes ;
- ➔ Atelier jeux de société, orchestré par Sandrine et Aurélien, pour découvrir ou redécouvrir le plaisir de jouer ensemble ;
- ➔ Atelier jeux vidéo, proposé par Morgan, pour explorer l'univers ludique et éducatif du numérique ;
- ➔ Atelier réalité virtuelle (VR), animé par Morgan et Frédéric, pour vivre des expériences immersives inédites.



Une médiathèque qui s'ouvre encore plus

La médiathèque accueille régulièrement les classes de l'école chaque vendredi, en alternance, pour des séances de découverte, de lecture et de sensibilisation à la culture.

Un concours de jeux de société a également été mis en place entre l'école et la médiathèque, favorisant l'apprentissage, la stratégie et l'esprit d'équipe dans une ambiance conviviale.

En février 2026, une exposition "Mission Potager" verra le jour en partenariat avec l'école, mêlant découverte, nature et apprentissage collectif.



Et pour faciliter l'accès de tous au fonds documentaire, le Drive de la médiathèque est désormais en place :

- ➔ chaque troisième samedi du mois, alternativement à Tilly-la-Campagne ou Hubert-Folie, dans les anciennes mairies, de 10h30 à 12h30.

Il suffit de réserver vos ouvrages en ligne ou à la médiathèque, puis de venir les retirer sur place.

Rejoignez l'équipe !

La médiathèque continue de grandir et cherche à accueillir de nouveaux bénévoles pour participer à la vie du lieu, à l'accueil du public ou à l'organisation d'ateliers et d'événements. Vous aimez lire, partager, accueillir ou simplement donner un peu de votre temps ? Rejoignez-nous, votre aide sera précieuse et toujours bienvenue.

Et ce n'est pas tout... L'année 2026 s'annonce pleine de surprises ! De nouveaux projets et animations sont déjà en préparation et seront annoncés prochainement sur notre page Facebook :

➔ facebook.com/mediathequecastineenplaine

Béatrice Vivien

Responsable de la Médiathèque de Castine-en-Plaine

Horaires d'ouverture de la médiathèque

- ➔ Lundi, mercredi et vendredi : de 16h15 à 18h45
- ➔ 1^{er} mercredi et 1^{er} samedi du mois : ouverture complémentaire

Le planning complet est disponible sur la page Facebook et affiché sur la porte de la médiathèque.

Drive de la médiathèque

- ➔ Chaque 3^{ème} samedi du mois, de 10h30 à 12h30
- ➔ En alternance dans les anciennes mairies de Tilly-la-Campagne et Hubert-Folie

🌐 : www.mediatheque-castine-en-plaine.fr

☎ : 02.31.39.30.19

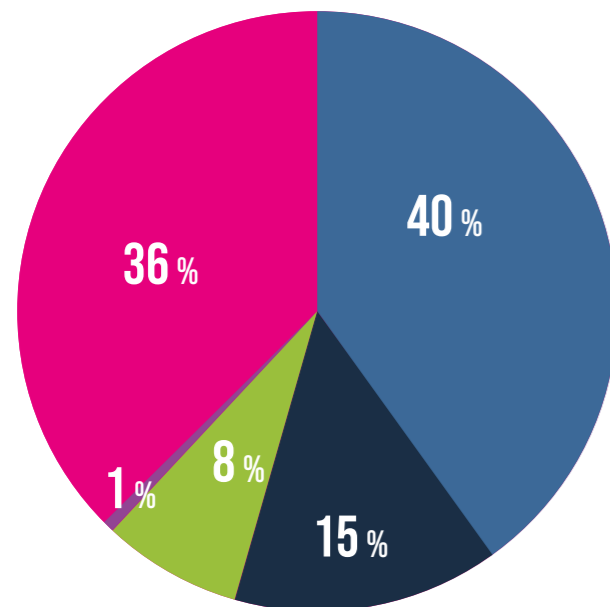
Castine-en-Plaine BUDGET 2025

Le budget de la commune se présente en deux parties, une section investissement et une section fonctionnement.

LA SECTION DE FONCTIONNEMENT

Correspond à toutes les opérations de dépenses nécessaires à la gestion courante de la commune (Scolaire - Personnel communal - énergie - etc...).

Dépenses de fonctionnement :



- Scolaire
- Personnel (Hors Scolaire)
- Action Sociale (Espace jeune - CCAS)
- Intérêts Emprunts
- Dépenses Courantes (Energie - Entretien - etc...)

Ces dépenses de fonctionnement sont compensées par les recettes d'impôts locaux et les dotations de l'état.

Le budget de fonctionnement pour 2025 est de **1.000.000 euros**.

Les charges de fonctionnement représentent une dépense de 572 euros par habitant contre une moyenne nationale de 774 euros par habitant pour les communes de la même strate de population. (Source : DGFIP-Comptes de Gestion 2024)

Les dépenses de fonctionnement notables sont :

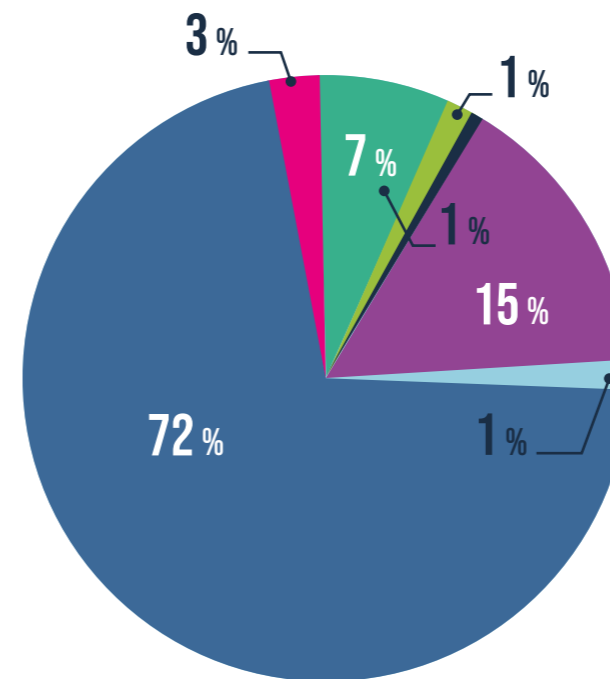
- ➔ Location illumination de Noël 11 K euros.
- ➔ Une subvention de 7.000 euros a été versé au Centre Communal d'Action Sociale.
- ➔ La fête communale pour un montant de 15 K euros.
- ➔ Les coûts de l'énergie (chauffage, électricité, ...) sont restés stable.

Castine-en-Plaine BUDGET 2025

LA SECTION D'INVESTISSEMENT

Présente les programmes d'investissement et le désendettement de la commune. Ces dépenses sont financées par les subventions reçues et l'excédent du budget de fonctionnement.

Dépenses d'investissement :



- Désendettement
- Sécurité routière - Passage Piéton vélo
- Equipement stade - remplacement ballon eau chaude
- Rénovation énergétique de l'école Système Chauffage
- Equipement Nouvelle Classe
- Salle polyvalente
- Matériel Divers

Les dépenses d'investissement de la commune pour l'année 2025 s'élèvent à **720 000 euros**.

Les principaux projets financés sont les suivants :

- ➔ **Rénovation énergétique de l'école : 109 000 € HT.**

Cette opération constitue la seconde phase d'un programme global de modernisation de la gestion énergétique du territoire communal. Élaboré en partenariat avec les services du développement durable et de la transition énergétique de Caen la Mer, ce projet vise une réduction de 30 % de la consommation énergétique du bâtiment scolaire.

- ➔ **Solde des travaux de la salle polyvalente : 510 000 €.**

Ces investissements sont entièrement financés sur la capacité d'autofinancement de la municipalité, sans aucun recours à l'emprunt.

Grâce à cette stratégie, le taux d'endettement communal demeure particulièrement faible, atteignant 262 € par habitant, contre une moyenne nationale de 557 € (source : DGFIP - Comptes de gestion 2024).

La solidité des comptes municipaux permet ainsi de maintenir une politique de stabilité des taux de taxe foncière.

Je tiens à remercier les secrétaires de mairie, en particulier Mme Tillard, Mme Emelie et Mme Randrianarimanana, pour leurs professionnalismes et leurs contributions à l'élaboration du budget municipal.

ROBERT Franck
Adjoint en charge du budget.

Castine-en-Plaine BILAN DES TRAVAUX 2025

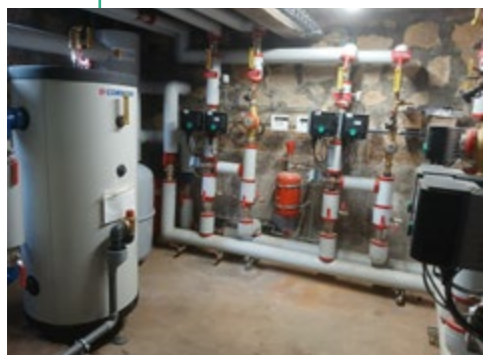
Après une année 2024 bien remplie avec la construction de la médiathèque et de la salle polyvalente, l'année 2025 aura été un peu plus calme du côté des réalisations. Voici un petit tour d'horizon des principaux travaux menés cette année dans notre commune.



Groupe scolaire :

La commune a achevé son programme d'économies d'énergie initié en 2022. Cette dernière phase a consisté à remplacer les anciennes chaudières, datant de 1988, par une pompe à chaleur pour un montant total de **109 000 € HT**.

Cette opération clôt un vaste chantier comprenant l'isolation du bâtiment, le renouvellement complet de l'éclairage, la réfection intégrale du système de chauffage et la mise aux normes de l'installation électrique.



Stade :

L'installation de production d'eau chaude a été remplacée (deux cumulus et mitigeurs thermostatiques) pour un coût de **4 000 € HT**.



Hubert-Folie :

La commune s'est dotée d'un système de **vidéosurveillance mobile** installé près du city-stade afin de lutter contre les dépôts sauvages. Ce dispositif autonome, alimenté par énergie solaire et connecté en 5G, pourra être déplacé selon les besoins pour surveiller d'autres secteurs (zones de dépôts ou lieux d'incivilités). Coût de l'équipement : **5 400 € HT**.



Tilly-la-Campagne :

L'alarme anti-intrusion de la mairie et de la salle communale a été remplacée pour un montant de **2 300 € HT**.

Castine-en-Plaine PROJETS À L'ÉTUDE

Durant l'année, la commission Travaux a également travaillé sur plusieurs projets d'avenir pour la commune.



Réfection de la cour d'école :

Ce projet vise à végétaliser et rendre plus ludique la cour de l'école. Sa mise en œuvre a été différée, la priorité ayant été donnée au remplacement des chaudières. Il demeure toutefois d'actualité, notamment dans la perspective d'adapter nos équipements au réchauffement climatique.



Dispositif « Petites centralités » :

La commune de Castine-en-Plaine a été retenue par le Département du Calvados dans le cadre du programme « **Petites centralités** ». Cette initiative a permis de bénéficier d'une étude de développement territorial abordant plusieurs thématiques : mobilité, infrastructures, environnement, etc.

Trois projets structurants ont particulièrement retenu l'attention de la commission :

- ➔ La création d'une **piste cyclable** reliant Hubert-Folie, Tilly-la-Campagne et Rocquancourt.
- ➔ L'**amélioration de la desserte** des équipements de Rocquancourt (école, stade, médiathèque).
- ➔ L'**aménagement du parc d'Hubert-Folie**.

Ces pistes de développement seront une base de réflexion intéressante pour l'avenir !

REMERCIEMENTS

Un grand **merci** à tous les membres de la **commission Travaux** pour leur implication, leurs idées et leurs échanges constructifs tout au long de ce mandat.

Merci également à nos agents communaux pour leur engagement au quotidien. En particulier à **M. Gallon**, pour sa réactivité et son sens du service, ainsi qu'à **Mesdames Tillard, Emélie et Randrianarimanana** pour leur travail rigoureux sur toute la partie administrative (appels d'offres, marchés, facturation, correspondance...).

Grâce à l'investissement de chacun, notre commune continue d'avancer sereinement et efficacement.

Belle et heureuse année 2026 à toutes et à tous !

Stéphane MAUNOURY
Adjoint en charge des travaux

Castine-en-Plaine URBANISME

Urbanisme communal

Le PLUi-HM de Caen-la-Mer, élaboré par ses 48 communes est bien avancé. L'enquête publique sera lancée en 2026, suite à cette enquête, les élus de Caen-la-Mer pourront valider celui-ci probablement en 2027, il s'appliquera alors à Castine-en-Plaine. Ce nouveau PLUi-HM en raison du ZAN (Zéro Artificialisation Nette), ne permettra pas la création de nouveaux lotissements en consommant de la terre agricole. L'accent est porté sur la consommation des « dents creuses » dans nos bourgs.

Environnement

Déchèteries, nous informons les nouveaux habitants notamment que Caen la Mer a négocié une convention avec le Smictom de la Bruyère pour que les habitants de Castine en Plaine entre autres aient un accès à la déchèterie de Saint-Martin-de-Fontenay. Sur demande auprès des services du Smictom un badge d'accès à celle-ci vous est délivré. Il vous est rappelé que vous avez également accès aux autres déchèteries de Caen la Mer, dont les 2 plus proches sont à Fleury-sur-Orne et Colombelles.

Voirie

Au niveau de Tilly-la-Campagne, le service voirie de Caen-la-Mer a pris en compte le fait que des eaux pluviales venant des champs situés à la sortie vers Le Castelet se déversaient dans la rue des Libérateurs. Les fossés devraient être recreusés pour retenir ces eaux.

Un contact a été pris avec des propriétaires dont les propriétés déversent de l'eau sur la rue des Libérateurs. Ceux-ci se sont engagés à effectuer des travaux pour retenir les eaux pluviales sur leurs terrains respectifs.

Patrice MATHON,
Adjoint à l'Urbanisme,
Environnement, Réseaux et Voirie.

Communication DES OUTILS NUMÉRIQUES POUR TOUT SAVOIR DE L'ACTUALITÉ COMMUNALE!

Le site web de notre commune connaît un franc succès, avec plus de 650 utilisateurs réguliers et presque 10 000 pages vues. De même, l'application intramuros est largement utilisée, attirant plus de 500 utilisateurs réguliers, notamment via le service "Portail famille", utilisé par près de 150 familles. Enfin, notre page facebook « Habitants de Castine en plaine » est suivie par presque 400 personnes.

S'ajoute à cela le flash info mensuel déposé dans l'ensemble des boîtes aux lettres des habitants et qui, d'après les retours est apprécié pour connaître les actualités communales. Enfin, pour plus de réactivité, l'équipe municipale a opté pour l'aide d'un prestataire externe qui intervient ponctuellement pour mettre à jour la diffusion des actualités !

Cette année, la municipalité a également choisi de se doter d'un site près du mineur pour proposer une affiche d'une banderole de 4 mètres sur 1 mètre.



Notre Application mobile :

Notre commune a fait le choix de se munir d'une application mobile gratuite qui lui est propre. L'ensemble des informations essentielles de la commune y sera diffusé, alors n'hésitez plus, téléchargez là en suivant les consignes présentées dans le flyer ci-après.



Découvrez les fonctionnalités de l'application :



- i Site internet** - <https://www.castine-en-plaine.fr/>
- i Application mobile intramuros de Castine en plaine** - A télécharger gratuitement sur vos téléphones mobiles
- i Page Facebook de la commune** - <https://www.facebook.com/HabitantsdeCastineenPlaine>
- i Flash info mensuel** - Transmis dans les boîtes aux lettres
- i Coordonnées de la mairie** - 02.31.79.86.25 ou par mail mairie@castine-en-plaine.fr, en dehors des heures d'ouverture de la mairie, le numéro d'urgence est le **07.80.01.21.44**



N'hésitez pas à revenir vers la mairie :

02.31.79.86.25 ou par mail mairie@castine-en-plaine.fr
si vous souhaitez plus d'informations.



Romain HUBERT

Conseiller délégué en charge de
la communication

Castine-en-Plaine

AFFAIRES SCOLAIRES

Des effectifs stables pour la rentrée 2025

Pour la rentrée 2025, l'école accueillera **153 élèves** répartis en **7 classes**.

La stabilité des effectifs permet de maintenir une organisation pédagogique cohérente et favorable aux apprentissages.

Répartition des classes :

Classe	Effectifs
PS / MS	21 élèves (13+8)
MS / GS	21 élèves (7+14)
GS / CP	21 élèves (6+15)
CP / CE1	22 élèves (10+12)
CE1 / CE2	22 élèves (8+14)
CE2 / CM1	23 élèves (7+16)
CM1 / CM2	23 élèves (4+19)

Transport scolaire : un service renforcé

Face au nombre croissant d'inscriptions au transport scolaire, une réorganisation a été mise en place afin de répondre aux besoins des familles tout en garantissant la sécurité des enfants.

➔ 3 voyages chaque matin

➔ 2 voyages chaque soir

Cette adaptation permet d'assurer un service fluide, sécurisé et conforme à la fréquentation observée.

Restauration scolaire : un nouveau prestataire

A partir du 1er janvier, la cantine scolaire changera de prestataire, et nous travaillerons avec Convivio.

Le tarif du repas reste inchangé, la municipalité ayant choisi de ne pas répercuter ce changement sur les familles.

Un engagement financier maintenu

➔ Le budget de fonctionnement pour l'école (8 800 €)

➔ Les séances de piscine et les transports sont pris en charge par la commune (5 900 €)

➔ La coopérative scolaire (2 800€)

Une municipalité mobilisée pour l'école

Entre la stabilité des effectifs, l'adaptation du transport scolaire, la continuité du coût des repas et le maintien des investissements municipaux, l'année scolaire reflète une volonté constante de proposer un service scolaire de qualité.

Belle année 2026 à tous.

Jezabel SUEUR,

Adjointe en charge des affaires scolaires

Castine-en-Plaine

ACTUALITÉS ET PROJETS DE L'ANNÉE SCOLAIRE

L'école Vent de plaine

L'école Vent de Plaine accueille cette année sept classes, avec des effectifs qui demeurent stables, permettant une continuité pédagogique sereine et de nombreux projets pour nos élèves.

Comme chaque année, les enfants ont été au cœur de plusieurs actions éducatives et culturelles.

L'année dernière, les élèves de maternelle ont travaillé sur les animaux du Zoo en allant visiter Cerza. Pendant que les élèves de CP, CE1 et CE2 visitaient le Château de Crève-cœur en Auge, les CM1 et CM2 sont allés contempler la tapisserie de Bayeux avant la fermeture du Musée pour travaux.

➔ Pour cette année, le **marché de Noël du 6 décembre** a rencontré un beau succès : les visiteurs ont pu y découvrir et acheter des objets créés par les élèves, tandis que l'APE proposait pâtisseries et boissons fraîches.

Ce moment convivial va permettre d'aider au financement de plusieurs projets à venir.

➔ Parmi les événements marquants de l'année scolaire en cours, les **classes de Petite et Moyenne Sections** partiront **en classe de mer dans la Manche en juin 2026**, accompagnées de M. Ruaux.

Cette sortie longue constituera un temps fort pour nos plus jeunes élèves, qui auront l'occasion d'explorer le littoral, son écosystème et ses activités.

➔ Le traditionnel **carnaval de l'école** aura lieu le **3 avril prochain**. Le défilé des enfants traversera Rocquancourt à la sortie des classes, et sera suivi d'un **repas organisé par l'APE à la salle des fêtes**, ouvert aux familles.

➔ La **fête de fin d'année** se tiendra quant à elle le **samedi 27 juin**, avec spectacles, stands et rencontres conviviales.



De nombreux projets pédagogiques ponctuent également l'année scolaire :

➔ Les **CM1 et CM2** participent au dispositif **École et Cinéma**, leur permettant de découvrir des œuvres variées et d'enrichir leur culture cinématographique.

➔ Toutes les classes bénéficient d'un travail autour du tri et de la réduction des déchets avec l'intervention du **SYDEVAC**.

➔ Comme les années précédentes, les élèves du **CP au CM2** sont engagés dans le projet **Foot à l'École**, en collaboration avec le club de Bourguébus.

➔ Les **CE2-CM1** seront formés à la pratique du vélo, et participeront, aux côtés des **CM2**, à une rencontre de **duathlon (course et vélo)** avec l'école de Bourguébus, en partenariat avec le club de triathlon de Caen.

Toute l'équipe éducative remercie les familles, les partenaires municipaux, les intervenants sportifs et culturels ainsi que l'APE pour leur engagement et leur soutien au quotidien.

Nous espérons vous retrouver nombreux lors des événements à venir.

CCAS et le Bureau lien social UN ENGAGEMENT POUR TOUS

Le CCAS poursuit en 2025 sa mission essentielle : lutter contre l'isolement et renforcer le lien entre les habitants de notre commune. À travers des initiatives conviviales et solidaires, il s'efforce de faire vivre l'esprit d'entraide et de proximité.

Un Programme au Service du Partage

Chaque mois, les après-midis seniors rassemblent les plus de 65 ans autour de moments chaleureux et festifs.

Ces rencontres, organisées le 2^e jeudi de chaque mois, offrent une occasion précieuse de partager, d'échanger et de tisser des liens.

Le traditionnel repas des aînés, moment phare de l'année, réunit les habitants pour une journée de convivialité et de festivité.

En fin d'année, la distribution de chocolats de Noël enchante les enfants scolarisés à l'école Vent de Plaine, rappelant l'importance des petits gestes de générosité pour égayer le quotidien.

Une Écoute pour les Plus Fragiles

Le CCAS ne se limite pas aux événements. Le bureau de lien social s'engage également auprès des personnes en difficulté, leur offrant un

soutien administratif et moral. Qu'il s'agisse d'un accompagnement pour accéder à des aides ou d'un soutien en cas de besoin ponctuel, notre équipe est là pour épauler chaque habitant.

Avec ses animations variées et ses actions solidaires, le CCAS incarne un véritable moteur de lien social, un espace où chacun peut trouver écoute et entraide.

Florence BOUCHARD, Béatrice VIVIEN et Magalie LEBRETON, responsables du CCAS, se tiennent à votre disposition pour toute question ou demande d'accompagnement.

Vous pouvez prendre rendez-vous avec elles en contactant le secrétariat de la Mairie. Elles vous adressent leurs meilleurs vœux pour une belle et heureuse année 2026.

Ensemble, continuons à construire une commune solidaire et conviviale !

Services d'aides à domicile UN SOUTIEN AU QUOTIDIEN

En 2025, la commune continue d'accompagner les personnes âgées ou en situation de handicap grâce à des services dédiés qui facilitent leur quotidien tout en favorisant leur autonomie.

Des Services de Proximité pour Tous

En partenariat avec le Département, notre commune met à disposition plusieurs dispositifs d'aide à la personne. Parmi eux, le service de téléassistance Vitaris permet de garantir sécurité et sérénité grâce à une alarme disponible 24 h/24 et 7 j/7. Ce service est également proposé par les services de l'ADMR.

Les habitants peuvent également compter sur les services de soins infirmiers à domicile (SSIAD), l'aide à domicile avec l'ADMR, ou encore l'hospitalisation à domicile (HAD). Ces prestations permettent de répondre aux besoins essentiels, qu'il s'agisse d'aides aux repas, aux toilettes ou aux tâches ménagères.

L'APA : Une Aide Sur Mesure

Les personnes éligibles peuvent aussi bénéficier de l'Allocation Personnalisée d'Autonomie (APA), une aide précieuse pour financer les services nécessaires à leur maintien à domicile.

Un Soutien pour Rester Actif et Indépendant

Le service d'aides à domicile ne se contente pas d'apporter une assistance technique. Il contribue également à maintenir un lien social, essentiel pour préserver la qualité de vie des personnes vulnérables.

Ces prestations permettent d'accompagner les habitants dans les actes essentiels et ordinaires de leur quotidien, tout en leur offrant la dignité et l'autonomie qu'ils méritent.

📞 Pour en savoir plus sur ces services ou solliciter un accompagnement, contactez le secrétariat de la Mairie. Notre objectif : vous offrir le soutien nécessaire pour vivre sereinement chez vous, en toute sécurité.

QUELQUES CONTACTS...

ADMR

(Aide à Domicile en Milieu Rural)

41 rue du Val Es Dune
14540 BOURGUEBUS
Tél : 02.31.39.05.35

ADSAD

NORMANDIE

15 place de la Mairie
14540 SOLIERS
Tél : 02.31.41.08.94

TELE-ASSISTANCE VITARIS

16 rue Pierre Gringoire
14000 CAEN
Tél : 02.31.99.04.62

SSIAD

(Service de Soins Infirmiers à Domicile)

Place de la Mairie
14540 Bourguébus
Tel : 02.31.23.15.90



Castine-en-Plaine

ASSOCIATION PLAINE EMPLOI

Située au sein de l'ancienne gare minière, l'association Plaine Emploi porte un projet d'inclusion sociale depuis 1994, date de sa création sur le territoire sud de l'agglomération Caennaise.

Notre action pour l'insertion :

➔ **Le chantier d'insertion** : proposer une activité salariée et encadrée dans le domaine de l'entretien des espaces verts publics. Ce dispositif d'insertion par l'activité économique permet à des personnes rencontrant des difficultés d'accéder à l'emploi, de bénéficier d'un contrat de travail, d'un accompagnement personnalisé et d'une montée en compétence progressive. A l'issue de ce parcours, de nombreux participants accèdent à un emploi ou poursuivent une formation qualifiante.

➔ **Les actions de promotion sociale itinérantes** : organiser, coordonner et animer des activités, dans le but de travailler l'insertion sociale des allocataires du RSA. Ce dispositif d'accompagnement permet de renforcer les compétences sociales : reprendre confiance, nouer des relations sociales, respecter des consignes et des échéances. Il s'agit d'une étape essentielle dans un parcours d'insertion pour favoriser le passage à l'insertion socio-professionnelle.

Nos partenaires :

- ➔ Le Conseil Départemental du Calvados
- ➔ La DDETS - Direction Départementale de l'Emploi du Travail et des Solidarités

- ➔ France Travail, Mission Locale, Cap Emploi
- ➔ Les Maisons Départementales des Solidarités, CCAS
- ➔ Les Communautés de Communes dont la mairie de Castine en Plaine

L'équipe :

- ➔ André LOUVARD, Président
- ➔ Stéphane THEATIN, Directeur
- ➔ Sandrine HERVIEU, Chargée d'accompagnement professionnel
- ➔ Stéphane LEVASSEUR, Encadrant technique d'insertion
- ➔ Marion LECONTE, Animatrice socioprofessionnelle
- ➔ Patricia QUEVAL, Agente d'entretien

Nous contacter :

- ➔ Tél : **02.31.79.33.37**
- ➔ mail : **asso@plaineemploi.fr**

Retrouvez-nous sur :

- ➔ **<https://plaineemploi.fr>**



Castine-en-Plaine

APE VENT DE PLAINE : UNE ANNÉE PLEINE D'ÉNERGIE ET DE SOURIRES !

L'Association des Parents d'Élèves **APE Vent de Plaine**, c'est avant tout une **belle équipe de parents dynamiques**, débordant d'idées, d'énergie et d'envie de faire bouger la vie de l'école ! Et la bonne nouvelle, c'est que **vous pouvez nous rejoindre à tout moment !**

Avant tout, un immense **merci** à tous ceux qui, au fil des années, ont donné de leur temps, de leur enthousiasme et de leur bonne humeur – même lorsque leurs enfants ont pris le chemin du collège. Votre engagement laisse une belle empreinte !

2025 : une année riche !

Cette année encore, l'APE a vécu une **superbe aventure collective**, rythmée par des moments forts et des sourires partagés :

- ➔ La Boum d'Halloween,
- ➔ Les ventes de chocolats,
- ➔ Les emballages de paquets-cadeaux,
- ➔ Le marché de Noël,
- ➔ Le grand retour de la Boum Carnaval,
- ➔ Et bien sûr, la fête de l'école !

Autant d'occasions de **se retrouver, de faire connaissance, de rire ensemble** – et surtout, de **voir nos enfants s'épanouir** au-delà des murs de la cour, en tissant des liens précieux. Toutes ces actions permettent également à nouveau, au côté de l'équipe communale impliquée, un concours significatif aux nombreuses activités menées par l'équipe enseignante dynamique que notre commune a la chance d'avoir en place pour l'enrichissement de nos enfants.



2025-2026 : C'EST REPARTI !

- ➔ Le retour des citrouilles d'Halloween,
- ➔ Les ventes de chocolats,
- ➔ La participation à la bourse aux jouets,
- ➔ Le marché de Noël...

ont déjà eu lieu et nous ont permis de nous croiser. Mais ce n'est pas tout ! la **Team APE** prépare activement le **grand Carnaval Boum du vendredi 3 avril**, ainsi que la **fête de l'école prévue normalement le 27 juin**.

On compte sur vous pour venir nombreux partager ces moments festifs !

Une nouvelle fois, **MERCI !** aux Parents, Grands-parents, Tontons, Tatis, Grands frères et Grandes sœurs, et à tous ceux qui sont à nos côtés et participent à nos actions !

Suivez-nous et participez à l'aventure !

- ➔ Facebook : Ape Vent de Plaine
- ➔ Mail : **apeventdeplaine@gmail.com**

Très belle année 2026 à toutes et à tous !

L'équipe de l'APE

Castine-en-Plaine FOOTBALL CLUB DE ROCQUANCOURT

Bilan 2025 et Perspectives 2026

L'année 2025 a été riche en évolutions pour le Football Club de Rocquancourt, avec plusieurs projets importants qui ont contribué à renforcer la structure du club et à préparer l'avenir.

PARMI LES RÉALISATIONS MARQUANTES :

➡ **Création de l'équipe U9** : une nouvelle génération de jeunes joueurs motivés a rejoint le club. Encadrés par des éducateurs investis et entourés de parents soudés, les U9 apportent fraîcheur, dynamisme et enthousiasme à nos couleurs.

➡ **Arrivée d'un nouvel arbitre** : un renfort essentiel pour le bon déroulement de nos rencontres et pour continuer à promouvoir les valeurs du respect et du fair-play.

➡ **Lancement d'une équipe B** : un projet structurant pour le club, qui nous permet de proposer davantage de temps de jeu à nos licenciés et de poser les bases d'un club plus solide et pérenne.

Ces avancées témoignent du travail réalisé pour construire un club durable, ancré dans la vie de la commune et tourné vers l'avenir.



Projets 2026

Pour 2026, plusieurs objectifs sont déjà clairement identifiés :

➡ La création d'une nouvelle équipe de jeunes, pour continuer d'accompagner les enfants de la commune et des alentours dans la pratique du football.

➡ De bons résultats sportifs, avec l'ambition de voir l'équipe B comme l'équipe A décrocher la montée. La motivation et la progression constatée cette saison nous permettent d'y croire !

Un club qui vit, grâce à vous

"Cette année encore, nous avons vu de plus en plus de personnes venir au stade pour encourager nos équipes. Cette présence chaleureuse et croissante montre à quel point le club a une place importante dans la commune.

Nous pouvons compter sur des bénévoles dévoués, toujours prêts à donner de leur temps, de leur énergie et de leur passion pour faire vivre le FCR : tenue des buvettes, gestion des équipes, organisation des matchs, entretien des installations... Leur engagement est précieux et nous leur devons beaucoup. Notre objectif reste toujours le même : faire rayonner le club dans sa commune et créer un lien social entre nos habitants. Nous voulons faire évoluer le FCR à taille humaine ou l'esprit familial est la valeur fondamentale. Nous allons structurer également l'école de foot afin de proposer à nos jeunes une progression dans leur sport mais aussi en tant que citoyen : nous mettrons en place dans les temps à venir des événements, animations, et engagements en ce sens.

Merci à toutes et tous de continuer à suivre nos aventures. Encouragez les vôtres, ils représentent votre commune !"

Axel CHAUVIERRE, président du FCR.



Castine-en-Plaine ASSOCIATION SPORTS ET LOISIRS

Fondée en 1980, l'Association Sports et Loisirs (ASL) vous propose une multitude d'activités en plein cœur de votre village. Ainsi, si vous le souhaitez, vous pourrez pratiquer le renforcement musculaire, stretching, gym douce, sophrologie, couture, randonnée, scrapbooking, photo, peinture, tennis, running à Castine en Plaine.

Cette année, nous pouvons profiter de très bonnes installations pour nos activités de renforcement musculaire, pilate, gym et zumba puisque ces activités sont désormais pratiquées dans la salle polyvalente de la commune. La couture fait elle aussi le plein sur ses séances. Nous sommes très heureux de voir que de plus en plus d'habitants nous rejoignent sur nos « évènements » comme le tournoi de belote, la fête de la musique ou encore les foulées de Castine, où vous avez été nombreux à nous aider pour mettre en place ce beau projet qui a réuni de nombreux participants dans un but caritatif et participatif.

L'année 2025 a été celle des records pour l'association puisqu'avec près de 175 adhérents dans nos multiples sections, plus de 300 inscrits sur nos différentes courses sur les foulées de Castine ou encore 46 équipes au tournoi de belote, cette année a été riche pour l'association dont le but est plus que jamais de proposer des activités, animations sur notre commune.

En 2025, l'ASL regroupe plusieurs sections :

RANDONNÉE : Au départ de la garderie de l'école. Le lundi après-midi à partir de 13h30. Le jeudi matin à partir de 8h30. **Contact Sylviane VASTEL : 06.32.42.69.04 ou asl.castineenplaine@gmail.com**

SCRAPBOOKING : Le groupe se rejoint le 1^{er} vendredi soir du mois dans la salle annexe de la médiathèque pour partager un moment autour de cette activité. **Contact : asl.castineenplaine@gmail.com**

RENFO MUSCULAIRE / PILATE : Rodolphe Kuc (Coach sportif) propose des cours collectifs Pilate/renforcement musculaire aux habitants qui le souhaitent. Les cours ont lieu le mardi soir dans la salle polyvalente sur trois créneaux d'une heure allant de 18h à 21h. **Contact : asl.castineenplaine@gmail.com**

DANSE CONTEMPORAINE : Justine Balonnier, habitante et diplômée de danse propose des cours pour tous les âges le mercredi après midi de 16h45 à 19h15. 3 créneaux selon les âges sont proposés. Un spectacle de fin d'année aura lieu le mercredi 24 juin prochain. **Contact : asl.castineenplaine@gmail.com**

RENFORCEMENT MUSCULAIRE / ZUMBA : Environ 40 personnes se retrouvent le mercredi soir autour d'Anne Laure Prajoux, coach sportive. Renforcement musculaire entre 19h30/20h30 et Zumba de 20h30 à 21h30

- Salle Polyvalente - **Contact : asl.castineenplaine@gmail.com**

SOPHROLOGIE : Nathalie Moyen, sophrologue, propose 1 cours collectif de sophrologie tous les lundis soirs à la salle de Tilly la Campagne de 19h à 20h. **Contact : asl.castineenplaine@gmail.com**

TENNIS : Accès de manière illimitée au cours de tennis situé au niveau du terrain de foot de Castine-en-Plaine. Cotisation annuelle : 10 € par personne ou 20 € par famille. **Contact asl.castineenplaine@gmail.com**

COUTURE : Aline Baruchelo et plusieurs couturières amateurs vous proposent des dimanches après-midi autour de projets couture. **Contact : asl.castineenplaine@gmail.com**

RUNNING : Mise en relation des coureurs de tous les niveaux de Castine-en-Plaine pour organiser des sorties en groupe. **Contact asl.castineenplaine@gmail.com**

PEINTURE : Tous les mercredis après-midi, vous vous réunissez afin de partager un moment autour de la peinture et de projets communs à la salle de la mairie de Tilly la campagne. **Contact Nadia MOUSSEL : 02.31.79.83.66 ou asl.castineenplaine@gmail.com**

Animations au programme de 2026 :

➡ **CONCOURS DE BELOTE** : fixé au vendredi 30 janvier 2026 à partir de 20h à la salle de la cantine de Castine-en-Plaine.

➡ **FOULÉES DE CASTINE EN PLAINE** : le samedi 9 mai 2026 au stade de Castine en Plaine - Rocquancourt.

➡ **« SOIRÉE » FÊTE DE LA MUSIQUE** : le vendredi 19 juin 2026

Le bureau est composé de : Romain HUBERT : Président - Nathalie LEBATARD : Trésorière - Anaëlle BOUCHARD : Secrétaire - Benoit BOULLAND : Secrétaire adjoint

N'hésitez pas à en faire autant en vous faisant connaître par mail asl.castineenplaine@gmail.com. Vous pourrez contribuer à faire vivre la commune dans une bonne ambiance et selon votre bon vouloir

Les renseignements complémentaires sur les modalités de participation à ces événements seront diffusés prochainement sur les moyens de communication mis à disposition par la mairie ainsi que sur notre page facebook <https://www.facebook.com/aslcastineenplaine>.

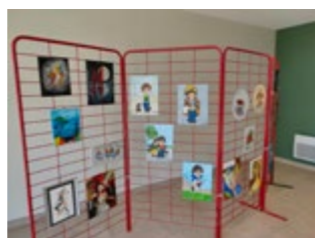
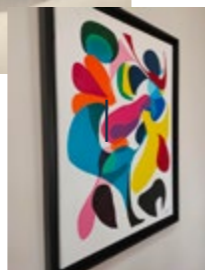
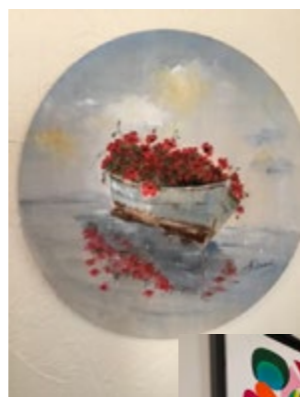


Castine-en-Plaine ASSOCIATION SPORTS ET LOISIRS

PEINTURE

Le club de peinture vous invite à découvrir la peinture sur bois. Vous pouvez également vous faire plaisir avec de l'acrylique de l'aquarelle, de l'huile ainsi que du fusain. N'ayez pas peur de vous lancer.

La responsable de la peinture Nadia Mousset



COUTURE

L'atelier couture a lieu un dimanche par mois à la salle de Tilly-la-Campagne. Confirmés ou débutants, si vous voulez passer un moment convivial, de détente, de partage et de bonne humeur, venez-vous joindre à nous autour d'un même projet que nous réaliserons ensemble.

Nous avons déjà cousu une trousse, un tote bag et un sac banane.

Pour octobre rose, les couturières ont également animé une journée au profit d'associations en lien avec la lutte contre le cancer du sein (Voir photos)



SCRAPBOOKING

Les scrapeuses se retrouvent le 1^{er} vendredi soir du mois au sein de la salle annexe de la médiathèque. Elles se retrouvent autour de projets de construction et dans la bonne humeur. N'hésitez pas à contacter l'association si vous êtes intéressés.



Castine-en-Plaine ASSOCIATION SPORTS ET LOISIRS

PILATE ET RENFO

Renforcement musculaire / Pilate

🕒 **Tous les mardis.** L'association propose 3 créneaux de renforcement musculaire / Pilate le mardi soir de 18h à 21h encadrés par Rodolphe Kuc. Depuis la rentrée 2025, nous pouvons profiter de la salle polyvalente pour les séances ce qui offre un confort pour la pratique des activités.



Renforcement musculaire / Zumba et Danse moderne

🕒 **Tous les mercredis.** À la suite du départ de Laura Bisse après plusieurs années dans l'association, nous avons « recruter » Anne Laure Prajoux pour la remplacer. Anne Laure propose, comme Laura du Renforcement musculaire



mais également de la Zumba (Nouveauté 2025-2026). De plus, Justine Balonnier propose également depuis cette année 3 créneaux de danse contemporaine pour tous

les âges. Un spectacle de fin d'année ouvert au public sera proposé le mercredi 24 juin prochain.

Là aussi, les séances sont proposées dans la nouvelle salle des fêtes, endroit idéal pour pratiquer ces activités.

Synthèse

L'énergie des professeurs, la motivation des pratiquants ainsi que le soutien de la commune nous permet de réunir plus de 130 adhérents en cumulé sur les 2 soirs. N'hésitez pas à prendre contact avec l'association asl.castineenplaine@gmail.com pour prendre des renseignements. Certains créneaux sont complets mais il reste quelques places si vous souhaitez vous inscrire en cours d'année.

SOPHROLOGIE

🕒 Cours collectifs de sophrologie - Chaque lundi soir : un rendez-vous pour se recentrer

Les cours collectifs de sophrologie du lundi soir sont une parenthèse précieuse au cœur du rythme hebdomadaire. Ce moment dédié permet à chacun de se reconnecter à soi, de relâcher les tensions accumulées et d'aborder la nouvelle semaine avec plus de clarté, de calme et d'énergie. Guidées en douceur, les séances mêlent **respirations conscientes, relâchement musculaire, visualisations positives** et **méditations adaptées**. Elles sont accessibles à tous, quel que soit le niveau, et s'appuient sur une progression qui respecte le rythme de chacun.

Les bienfaits d'une pratique régulière

Participer régulièrement aux cours de sophrologie apporte de nombreux bienfaits :

- ➔ Réduction du stress et de l'anxiété
- ➔ Amélioration de la qualité du sommeil
- ➔ Meilleure gestion des émotions
- ➔ Renforcement de la concentration et du lâcher-prise
- ➔ Développement d'un état intérieur plus calme et plus stable
- ➔ Ancrage corporel et retour au moment présent

Chaque séance vise à installer durablement ces ressources dans le quotidien.

Des ateliers thématiques pour accompagner les saisons et les besoins du moment

Afin d'enrichir la pratique collective, des **ateliers à thèmes** sont proposés tout au long de l'année. Ces rencontres permettent d'explorer plus en profondeur une thématique précise, à travers des échanges, des pratiques ciblées et des méditations personnalisées.

Exemple : Appréhender l'automne autrement

L'automne est une saison parfois vécue comme morose, marquée par la baisse de lumière, la fatigue ou une humeur fluctuante. L'atelier propose au contraire d'aborder cette période comme une transition positive :

- ➔ Se recentrer et accueillir le ralentissement
- ➔ Soutenir l'énergie intérieure malgré la baisse de lumière
- ➔ Libérer les tensions installées
- ➔ Cultiver un regard plus doux et plus lumineux sur la saison

Grâce à des exercices adaptés, l'automne devient un temps de retour à soi, de rééquilibrage et de recentrage.

D'autres thématiques à venir

Au fil des mois, d'autres ateliers viendront enrichir la pratique, comme :

- ➔ Mieux gérer son stress au quotidien
- ➔ Retrouver un sommeil réparateur
- ➔ Renforcer la confiance en soi
- ➔ Préparer sereinement un changement ou un projet
- ➔ Se reconnecter à son énergie vitale au printemps.

Chaque atelier ouvre un espace d'exploration et d'apprentissage, toujours dans la bienveillance et l'écoute.

Un espace pour échanger, pratiquer et évoluer ensemble

Que ce soit lors des cours collectifs du lundi soir ou des ateliers thématiques, chacun peut avancer à son rythme, partager ses ressentis, poser des questions ou simplement se laisser guider. **L'objectif** : créer un espace où chacun se sent soutenu, compris et libre d'évoluer.

Nathalie MOYEN

Castine-en-Plaine LA RANDONNÉE

La randonnée est une section de l'Association Sports et Loisirs qui propose une sortie par semaine toute l'année

➔ Nous sommes un groupe qui varie entre **10 et 18 personnes** qui **tous les lundis après-midi** partons de **Rocquancourt à 13 h 30** pour parcourir les chemins de la forêt de Grimboscq, du bois de Secqueville sur la commune du Castelet, des marais de Chicheboville en partant de Bellengreville, mais aussi de la Suisse Normande : Boulon, Thury Harcourt, Caumont sur Orne, Saint martin de Sallen, sans oublier le secteur d'Argences et les abords de l'Orne à Fleury sur Orne et Louvigny par exemple.

➔ La moyenne d'âge de notre groupe diminuant nous n'effectuons plus de sortie le jeudi matin.

➔ Nous avons organisé la sortie pédestre lors des Foulées de Castine où la participation de 5 € était intégralement reversée à l'association Handi Rare et Poly.

➔ Nous avons fait également, comme les années antérieures, le **29 septembre**, une sortie sur la journée autour de Vieux la Romaine puis nous nous sommes retrouvés chez Madame

Françoise, restauratrice pour partager un repas. Un bon moment convivial et près de nos domicile pour permettre à 3 personnes ayant quelques problèmes de santé de nous retrouver sans effectuer la randonnée

➔ Le Téléthon est aussi l'occasion d'organiser une sortie pour récolter des fonds pour aider la recherche médicale.

➔ Mis à part ces activités particulières, nous nous retrouvons **tous les lundis de 13h30 à 17h** environ. Le rendez-vous se fait au niveau de l'intersection de la rue du stade et de la rue de l'avenir à Rocquancourt.

Alors si vous aimez marcher, découvrir la nature et que vous avez un peu de temps libre, n'hésitez pas à vous joindre à nous, comme l'on fait cette année de nouveaux habitants de Hubert Folie ou à contacter Sylviane VASTELAU 06.32.42.69.04, vous serez les bienvenus.

Les randonneurs



Castine-en-Plaine LE CLUB SAINT MARTIN

Le club qui est membre de la fédération « Génération Mouvements », enregistre pour l'année 2025, 80 adhérents.

L'année 2025 a commencé par l'organisation de l'assemblée générale de l'association qui s'est déroulée le 20 février dans la salle annexe de la médiathèque, où 77% des adhérents étaient présents.

Au cours de cette année nous avons organisé 2 sorties en bus :

➔ **La 1^{ère} : une journée sur les bords de Seine**, le 1^{er} avril avec le groupe RS distribution, qui a commencé par nous présenter divers produits sans obligation d'achat, puis un excellent déjeuner et une excursion sur la Seine l'après-midi. Les 53 participants à cette sortie étaient ravis.

➔ **La 2^{ème} journée chez Marie Guerzailles dans les Côtes d'Armor**, le 9 septembre. Seulement 34 personnes se sont retrouvés chez la Marie pour une journée placée sous le signe de l'humour et de la dérision. Là encore une grande satisfaction. Une sortie le 16 novembre en covoiturage à Condé sur Vire pour assister à un gala d'accordéon proposé par les Amis d'Accords d'Yquelon près de Granville. Les 16 personnes présentes ont apprécié la prestation des musiciens et aussi beaucoup danser tout l'après-midi.

Avec l'inauguration de la nouvelle salle polyvalente, nous avons organisé également 3 manifestations

➔ **Le 27 mars** un repas offert gratuitement à tous les adhérents pour enfin se retrouver dans un lieu accueillant et bien conçu pour se genre de manifestation. Une journée appréciée de tous après 3 ans de disette.

➔ **Le 14 novembre**, un loto animé par Nicolas. Pour une première organisation de ce genre nous avons accueillis 250 participants avec un grand nombre de Castinois que nous remercions sincèrement.



➔ **Le 20 novembre** la traditionnelle soirée BEAUJOLAIS. Malgré la présence de la neige encore cette année nous étions 170 présents. Là encore des castinois et aussi quelques jeunes du club de foot. Merci à tous les participants

L'année 2026 est en cours de préparation des manifestations sont déjà prévues :

➔ **Le 19 mars** une journée organisée par RS distribution

➔ **Le samedi 11 juillet** une sortie à DOUE LA FONTAINE, dans le Maine et Loire, pour la traditionnelle fête de la rose

➔ **Le 9 octobre** loto animé par Nicolas

➔ **Le 19 novembre** la journée Beaujolais

Pour votre information, toutes les personnes âgées de 50 ans et plus peuvent adhérer à notre association, mais tout le monde peut participer à nos manifestations diverses.

Dans cette attente, l'ensemble des membres du club vous présente ses meilleurs vœux.

Adrien VASTEL,
Président

Castine-en-Plaine RAPPORT D'ACTIVITES 2025 DE L'AREU

PRÉAMBULE :

On ne peut commencer ce préambule sans rendre hommage à des milliers de morts en Asie Sud-Est suite aux tempêtes causant des désastres importants.

La COP 30 au Brésil n'a pas vraiment répondu aux attentes, particulièrement des pays pauvres. Certains pays riches et donc les plus grands émetteurs de carbone - USA, Chine, Japon, Inde, les pays du golf, etc .. ne veulent pas participer financièrement à l'effort collectif pour réduire les pollutions industrielles, de transports, etc .. qui sont la cause de Ces catastrophes.

A nous citoyens de poursuivre nos efforts localement par des petits gestes vertueux, chacun à son niveau.

Vie et activités associatives de l'AREU 2025

L'AREU soutenue par le GRAPE - Normandie a participé aux 4 comités consultatifs concernant l'implantation d'un parc éolien sur les communes de Fontenay-le-Marmion, Fresney-le-Puceux et Cintheaux, actuellement à l'étude. Nos propositions techniques par rapport à l'augmentation de la distance du parc éolien - habitations, sur la hauteur des mâts, sur le nombre d'éoliennes n'ont pas été retenues par Néoen. Ce constat a amené les associations l'A.P.S.C., GRAPE-NORMADIE et l'AREU à se retirer du comité des riverains et des associations.

Cependant, notre retrait du comité ne signifie pas notre volonté de travailler avec Néoen qui s'enferme dans sa logique rentable qui ne sert pas l'intérêt des riverains et des associations.

L'AREU a participé à la fête de la commune samedi 6 septembre 2025, en proposant à des jeunes âgés de 6 à 14 ans des activités ludiques et pédagogiques (jeux avec des mini-poubelles : grise, marron, jaune et verte). Nous avons mis à disposition de chaque jeune 10 min-déchets à trier, si le jeune réussit 6 bons tris il a un petit cadeau et des bonbons. Nous avons constaté sur 40 jeunes volontaires et enthousiastes un bon niveau de sensibilisation. On a aussi constaté la complicité des parents pour donner un coup de pouce, opération positive, à renouveler.

Notre veille pour la protection de la santé des riverains et de l'environnement

⚡ Lors de la CSS, les représentants de l'entreprise Derichebourg ont présenté un projet de fonderie de plomb. Le dossier de ce projet est en cours d'élaboration. Notre inquiétude porte sur la viabilité de ce projet, sur la sécurité sanitaire et sur les méfaits du plomb, particulièrement pour les enfants en cas de dysfonctionnement du processus du four de fusion et des filtres alimentés électriquement. Nous considérons que la responsabilité d'autorisation de ce projet relève des élus et des services

de l'Etat (DREAL). Au sein du Grape - Normandie et l'AREU ce projet a fait l'objet de discussions, nous attendons les données du dossier de l'enquête publique pour affiner notre point de vue.

🔍 Nous serons vigilants sur le volet technique et physico-chimique de ce nouveau procédé de fonderie au Pb, qui s'il est validé, fonctionnera en 3/8 pour des années. Projet unique en France mais fonctionnel dans les environs de Saragosse en Espagne.

Par ailleurs, nous considérons que le développement économique ne doit pas se faire au détriment de la santé des riverains, de leurs enfants et de l'environnement dont les services de l'Etat et les élus sont garants et responsables en cas de pollutions (cf. la pollution par le plomb dans les habitations et leurs potagers et dans l'environnement proche du Hameau de Lorguichon).

👤 J'ai rencontré des personnes qui s'inquiètent de ce projet, pour eux et pour leurs enfants, mais aussi nos voisins, tous relaient le manque d'information sur l'épisode de pollution au plomb de Lorguichon et sont inquiets pour la suite. Ils souhaitent que la municipalité sortante et la nouvelle municipalité précisent leur avis et leurs arguments sur leur choix pour ou contre ce projet, l'avis des élus compte aussi !

🔍 La municipalité a publié l'AVIS DE CONSULTATION SUR LE PROJET DE FONDERIE AU PLOMB DE DERICHEBOURG

Projets d'activités de l'AREU pour 2026

🔍 Suivi de l'enquête publique projet de Fonderie au plomb.
🔍 Participation aux activités d'animation et de sensibilisation des jeunes et des animations dans la commune, en collaboration avec d'autres associations.

L'AREU et les membres du bureau souhaitent à Mme le Maire, aux Conseillers municipaux, aux Présidents des associations locales et aux habitants de Castine-en-Plaine une excellente année 2026.



📌 L'adhésion à l'AREU est de 5€ /an, vous pouvez si vous le souhaitez faire un don pour nous soutenir, déductible à 60% de vos impôts. Vos adhésions et vos dons sont à déposer dans la boîte aux lettres de notre trésorière : Mme. Réjane MONTECOT, rue Jacques-Prévert CASTINE-EN-PLAINE / ROCQUANCOURT.

Castine-en-Plaine AUTRES ASSOCIATIONS

Association Plaine sud caen environnement

L'année a été marquée par la fin des ateliers de co-construction du développeur Neoen ainsi que par le dépôt du dossier éolien en préfecture. Notre association n'a plus souhaité participer à ces réunions car elles n'avaient pour but réel que de valider un soi-disant dialogue avec la population.

Notre combat reste entier et nous préparons la riposte si le projet devait au final avoir lieu.

Olivier BISSON - Président de l'APSCE



Hubert Folie au pied du mur



L'association a été créée il y a peu de temps donc les projets 2025 ont été de trouver des adhérents, quant au projet 2026 pour le moment consiste à continuer de trouver des personnes prêtes à franchir le pas et végétaliser les espaces minéralisés ou perdus pour embellir la ville de manière écologique et humaine en créant du lien entre les habitants. J'organiserai

un après midi d'échange de graines de plantes vivaces (et peu gourmandes en eau) au printemps entre tous les adhérents, graines qui m'ont été gentiment fournies par le jardin des plantes de Caen avec lequel je suis en lien, ainsi que

l'association du CREPAN pour La Défense de la nature.
Contact : hubertfolieaupieddumur@gmail.com - Siège social : 7 rue du parc

Goodwood, itinéraires de cyclotourisme

👤 La proposition d'un parcours pensé est en cours de réalisation, l'idée était de proposer depuis 2019 ce parcours dont le critère principal était de relier Falaise Montormel en passant par notre site jusqu'à la mer (Ouistreham) pour découvrir les musées, les sites, les cimetières sur la voie du souvenir. Ce circuit emprunte des routes, des chemins, des portions de pistes cyclables (voir doc itinéraires joint).



👤 Une brochure tourisme sera éditée selon finances
👤 Une signalétique va être posée (voir panneau site joint) en accord avec l'Agence Routière du département

Depuis l'inauguration du site de nombreux visiteurs (anglais, allemands, polonais, canadiens, lituaniens) ont apprécié ce mémoriel. Merci encore aux municipalités, aux intercom, aux écoles, aux entreprises, aux bénévoles et à l'équipe commission travaux d'avoir contribué à cette belle aventure sur notre secteur. **Didier BELLANGER**

COMITÉ DE JUMELAGE : LES ANGLAIS ACCUEILLIS DURANT LE MILLÉNAIRE DE CAEN

La commune de Soliers est historiquement jumelée avec Ipplepen en Angleterre, dans le Devon, et avec Krombach, en Allemagne. Le Comité de jumelage de Soliers, créé dans ce but, comprend aussi depuis vingt ans des adhérents des communes aux alentours : Castine-en-Plaine, Bourguébus et Grentheville. L'association comprend donc deux familles résidant à Tilly la campagne, qui sont jumelées chacune avec une famille anglaise.

En effet, le jumelage est à la fois une histoire entre deux communes et entre des familles françaises et anglaises ou allemandes. En 2025, le Comité de jumelage de Soliers a reçu les 3 et 4 mai le Comité d'Ipplepen. Il a profité des festivités du Millénaire de Caen pour lui faire un peu plus découvrir la capitale bas-normande et le passé commun qui lie nos deux régions.



La première journée s'est clôturée par une soirée façon gastronomie normande, agrémentée de joyeux jeux médiévaux dans un décor réalisé par les adhérents (grand château en carton). Les familles « jumelles » ont passé la seconde journée ensemble.

Un mois après, durant le pont de l'Ascension, c'est au tour de la partie allemande du comité de traverser la frontière pour rejoindre Krombach. En 2026, ce sera l'inverse. L'amitié entre les peuples européens se vit notamment au travers des comités de jumelage.

Ces rencontres et festivités sont financées par la foire aux greniers que le Comité de jumelage organise à Soliers tous les ans le troisième dimanche de septembre (le 14 septembre en 2026) et par les subventions communales dont celle de Castine-en-Plaine.

Claire HUE

Co-gestionnaire du Comité de jumelage de Soliers et habitante de Castine-en-Plaine

Castine-en-Plaine VIE LOCALE



Vœux du maire

Le 25 janvier dernier, Mme Le maire a pu convier la population pour ses vœux annuels.

De nombreux habitants étaient présents. Ces vœux étaient pour la première fois présentés dans la salle polyvalente, occasion pour l'inaugurer.

📍 Les prochains vœux auront lieu le vendredi 16 janvier 2026 à 19 heures à la salle des fêtes.



Castine-en-Plaine VIE LOCALE



Castine-en-Plaine commémore le 8 mai à Rocquancourt

La commune de Castine-en-Plaine a commémoré la fin de la Seconde Guerre mondiale le 8 mai 2025 à Rocquancourt. La cérémonie a eu lieu au monument aux morts, en présence de Madame la maire Florence Bouchard, des élus et des représentants des anciens combattants.

Madame La maire a prononcé un discours dans lequel elle a rendu hommage aux victimes de la guerre et aux combattants qui ont libéré la France. Elle a également souligné l'importance de la mémoire et de la transmission de ces valeurs aux générations futures. Cette commémoration est une occasion importante pour la commune de Castine-en-Plaine de se souvenir du courage et de la détermination des combattants qui ont permis la libération de la France.

A noter également le 22 juillet, la fête de la libération d'Hubert Folie qui a été fêtée en présence d'élus et de porte drapeaux.



Retour de la fête de la Saint Denis à Tilly la campagne

Pour des raisons logistiques, aucune messe a été proposée le dimanche 5 octobre à l'église de Tilly-la-Campagne. Néanmoins, un moment convivial a été proposé aux habitants présents.

Castine-en-Plaine VIE LOCALE



Castine-en-Plaine : la commémoration du 11 novembre a été un moment de recueillement.

La commémoration du 11 novembre, jour de l'armistice de 1918, a eu lieu à Rocquancourt le 11 novembre à 9h15, en présence des anciens combattants qui honorent de leur présence l'ensemble des communes du secteur.



Castine-en-Plaine LES ACTIVITÉS / ÉVÈNEMENTS EN 2025

Les séniors de Castine-en-Plaine ont mangé la galette et profitent des après midis seniors.



En janvier dernier, la commune de Castine-en-Plaine a eu le plaisir d'offrir des galettes des rois aux séniors de la commune. Cette initiative a été très appréciée des personnes présentes, qui ont pu déguster ces délicieuses pâtisseries en compagnie de leurs proches.

Les galettes ont été distribuées par les élus de la commune et par des bénévoles. Ce moment reste un moment privilégié pour les élus et atteste de l'intérêt porté à nos séniors.

A noter que cette journée s'ajoute aux après-midis séniors organisés les 2^{èmes} jeudis du mois par la municipalité à Tilly la Campagne.

Après midi Senior

Un Moment de Partage et de Convivialité pour les Séniors

Chaque deuxième jeudi du mois, à Tilly-la-Campagne, les habitants de Castine-en-Plaine se retrouvent pour un après-midi convivial spécialement dédié aux séniors. Cette initiative, née après la pandémie de Covid, a pour objectif de recréer du lien social et d'encourager de nouvelles rencontres.

➡ **Au programme** : jeux de société, discussions, belote ou toute autre activité selon les envies des participants. Ce moment de détente et de partage est animé avec enthousiasme par Adrien, Sylviane Vastel et Béatrice Vivien.



Avec déjà une trentaine de participants réguliers,

cette animation connaît un franc succès. Nous espérons voir le groupe s'agrandir et accueillir de nouveaux visages. La participation est libre : vous venez selon vos envies et vos disponibilités.

Des solutions de transport

Pour celles et ceux qui auraient des difficultés à se déplacer, des possibilités de transport peuvent être mises en place. N'hésitez pas à nous en parler pour étudier les solutions adaptées à vos besoins.

Pour tout renseignement ou pour organiser votre venue, contactez-nous au **06.41.11.30.94**. Venez nombreux partager ce moment de convivialité !

Tournoi de belote



L'ASL a organisé son tournoi de belote annuel le vendredi 31 janvier 2025 dernier. Encore un franc succès avec plus de 46 équipes.

Cette année, le tournoi aura lieu le vendredi 30 janvier 2026 !

12€
La doublette
48 Doublettes
max

Vendredi 30/01. 19h30

4^{ème}
CONCOURS
de **BELOTE**

de Castine en Plaine
Salle des fêtes

Inscription au **06-69-45-17-93**

Par sms, indiquer :
-Nom des joueurs
-Téléphone & e-mail
-Nom d'équipe

Lots
pour
tous

Sandwichs à réserver à l'inscription
Jambon emmental ou Paté cornichon
+ **BUVETTE**

Castine-en-Plaine LES ACTIVITÉS / ÉVÈNEMENTS EN 2025

Tilly-la-Campagne : une chasse aux œufs pleine de surprises

Tilly-la-Campagne a accueilli le lundi 21 avril 2025 une chasse aux œufs organisée par la municipalité. L'événement a réuni de nombreuses personnes, petits et grands, venus à la recherche des œufs cachés dans le parc de la commune situé Route de Tilly (Direction Le Castelet).

La chasse a débuté à 10h. Les participants étaient répartis en trois catégories : les enfants de moins de 3 ans, les enfants de 3 à 6 ans et les enfants de 7 à 12 ans. Ils avaient une heure pour trouver le plus d'œufs possible.

Les œufs étaient cachés dans des endroits stratégiques du parc, comme les arbres, les buissons et les jeux pour enfants. Les participants devaient faire preuve de patience et de dextérité pour tous les trouver. À la fin de la chasse, les participants ont été récompensés par des chocolats offerts par la municipalité.

Cette chasse aux œufs a été un grand succès. Elle a permis aux familles de se retrouver et de passer un moment de convivialité, et pour certains de découvrir ce parc.



Opération Nature propre

Le samedi 15 mars dernier, la commune a proposé aux habitants de se retrouver pour une opération « Nature Propre » sur les 3 communes déléguées.

Le but de cette opération était de ramasser les déchets abandonnés sur le bord des chemins, mais également d'avoir une visée pédagogique pour les habitants et notamment les enfants.

De nombreux habitants, dont des enfants ont répondu présents et malheureusement, cette opération a porté ses fruits... (Voir photos ci-après).

Nous profitons donc de ce bulletin pour rappeler que le respect de la nature est l'affaire de toutes et tous et que la mairie a fait le nécessaire pour que nous conservions l'accès à la déchetterie située à Fontenay le Marmion, soit quelques kilomètres de notre commune.



Castine-en-Plaine LES ACTIVITÉS / ÉVÈNEMENTS EN 2025

Foulées de Castine

Les Foulées de Castine se sont déroulées le samedi 10 mai dernier, au départ du stade communal Marcel Rousseau situé Castine en Plaine (Comme déléguée Rocquancourt).

Plusieurs courses ont été proposées pour les enfants et adultes dont la nouveauté de l'année, 2 courses de Biathlon Laser Run :

- 👉 **Course 1** - Biathlon « Enfants (A partir de 10 ans) / Famille »
- 👉 **Course 2** - Course à pied « Baby » - 2€ - (2019 et après) - 400 m
- 👉 **Course 3** - Biathlon « Adultes »
- 👉 **Course 4** - Départ 17h45
 - Eveil Athlétisme : 2016 à 2018 - 1,1 km
 - Poussins : 2014 à 2015 - 1,1 km
 - Benjamins : 2012 à 2013 - 1,1 km
- 👉 **Course 5/6** - 2 épreuves sont répertoriées au calendrier hors stade :
 - Le 5 km - à partir des minimes
 - Le 10 km - à partir de 16 ans (Cadets)



Un bilan plus que positif avec des sourires plein la tête.

L'ASL (Organisatrice) tient à remercier énormément l'ensemble des bénévoles (Parcours, buvette, installation, sono, photo etc...) pour l'aide qui a permis de réaliser cette journée. On remercie énormément également l'ensemble de notre partenaire «Robine Energies et Bien Être», Derichebourg, GTEC Normandie, Roperh Automobiles, La menuiserie Marquet, TIMYXFrance, Maitres laitiers, Pause Fringale, Score Sports Running Conseil, La commune de Castine en Plaine, E.Leclerc Ifs et Villers Bocage, Le Credit agricole Bretteville sur laize et la FFA - Fédération Française d'Athlétisme. Sans un travail conjoint de tous les acteurs, rien ne serait possible. Nous sommes très heureux que notre "nouveauté" proposée par Biathlon Concept est autant plu !!! On la renouvelle en 2026 !!!



Grâce à tous, une belle somme de plus de 700 € a pu être remise à notre association partenaire Handy Rare et Poly Caen avec laquelle nous avons un plaisir immense de "fonctionner".

Maintenant, rendez-vous le samedi 9 mai 2026 pour la nouvelle édition avec encore de nombreuses surprises !!!

Sportez vous bien.

Castine-en-Plaine LES ACTIVITÉS / ÉVÈNEMENTS EN 2025

Fête de la musique NOUVEAUTÉ 2025

L'ASL a organisé le **vendredi 20 juin dernier** la fête de la musique. Au programme 2 groupes locaux qui ont ambiancé le public venu en nombre.

Les 2 food trucks présents ont fait le plein et la buvette a très bien fonctionné sous un temps radieux.

📍 **Rendez vous le vendredi 19 juin prochain pour une seconde édition.**



Castine-en-Plaine LES ACTIVITÉS / ÉVÈNEMENTS EN 2025

Violon vague

Le 11 juillet dernier, l'association Violon Vague a proposé un concert de fin de stage dans l'église de Tilly-la-Campagne. Ce stage de trois jours regroupe des élèves adultes d'instruments à cordes pour travailler des morceaux en petit orchestre.

En début de concert, les onze élèves ont présenté des morceaux individuels ou en petit ensemble, puis vient la présentation des morceaux du stage. La thématique de cette année se tournait vers les musiques tziganes et klezmer. Nous avons pu y entendre des morceaux traditionnels d'Europe de l'est, ainsi que le clarinetiste Mattéo Lohier venu accompagner l'orchestre à cordes pour l'occasion.

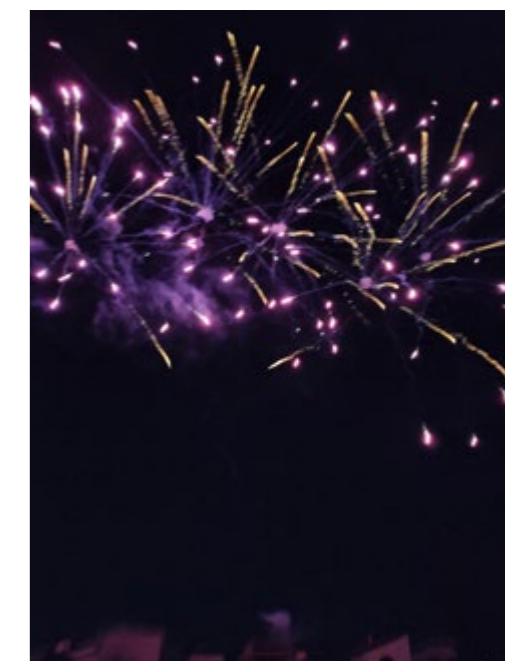
En 2024, la représentation s'était tenue dans l'église de Hubert-Folie sur le thème des musiques de séries. Camille Dominique, qui organise et dirige ce stage, prépare actuellement de prochaines idées pour de futures dates.



Castine en fête

Cette année, le temps a été très clément et l'édition de Castine en fête s'est très bien passé. Les concerts et le feu d'artifice ont été appréciés par le public présent.

La municipalité de Castine-en-Plaine tient à remercier, de nouveau, l'ensemble des participants et des bénévoles qui ont contribué à la mise en place de cette soirée.



Castine-en-Plaine LES ACTIVITÉS / ÉVÈNEMENTS EN 2025

Repas des aînés

Le dimanche 12 octobre dernier, le CCAS de la commune a organisé son traditionnel repas des aînés annuel. Pour la 1ère fois, le repas a eu lieu dans la nouvelle salle des fêtes, après plusieurs années à Bourguébus (Encore merci à la municipalité pour l'accueil).

La journée a commencé par le mot d'accueil de Mme Le Maire, pour ensuite continuer vers le repas et finir par le temps de danse.

Cette attention est d'ailleurs toujours très appréciée des aînés.



Octobre rose

Pour octobre rose, les couturières de la section couture de l'ASL ont animé le 19 octobre 2025 au profit d'associations en lien avec la lutte contre le cancer du sein (Voir photo)

Castine-en-Plaine LES ACTIVITÉS / ÉVÈNEMENTS EN 2025

Bourse aux jouets

Pour la 1ère année, la municipalité a proposé une bourse aux jouets dans la salle des fêtes le samedi 15 novembre dernier.

De nombreux exposants étaient présents pour cette première édition et l'APE de l'école a pu proposer toute la journée restauration et buvette.



Marché de Noël

Le 6 décembre dernier, le marché de Noël communal a été organisé conjointement par la municipalité et l'APE de l'école.

De nombreuses animations ont été proposées pour les enfants dans la journée et les exposants ont pu proposer leurs nombreuses créations.



Castine-en-Plaine VIE PRATIQUE

Mairie de Rocquancourt

Heures d'ouverture : Lundi de 10h à 12h et de 15h à 18h - Mardi et Jeudi de 10h à 12h et de 15h à 18h30 - Mercredi et Vendredi de 9h30 à 12h. Tél : 02.31.79.86.25 - Mail : mairie@castine-en-plaine.fr

Mairie de Hubert-Folie

Sur rendez-vous uniquement - Tél : 02.31.79.86.25 - Mail : mairie@castine-en-plaine.fr

Mairie de Tilly-la-Campagne

Sur rendez-vous uniquement - Tél : 02.31.79.86.25 - Mail : mairie@castine-en-plaine.fr

Astreinte communal

Tél : 07.80.01.21.44

Site : www.castine-en-plaine.fr et application **Intramuros - Castine en Plaine**

Le site internet permet d'accéder rapidement de chez vous aux diverses rubriques qui vous intéressent : toutes les démarches administratives, Ecole, Cantine, Garderie, Associations, etc... Vous pouvez également y retrouver les procès-verbaux des conseils municipaux passés et le bulletin municipal. Pratique, rapide et clair, n'hésitez pas à utiliser cet outil. Cette nouvelle version est disponible depuis le 1^{er} trimestre 2021. En complément du site internet, la commune s'est munie d'un outil de communication gratuit pour les habitants et très rapide en termes de transmission d'informations par l'intermédiaire de l'application Intramuros.

Communauté urbaine Caen-la-mer

Rosa Parks - CS 52700 - 14027 CAEN CEDEX - Tél : 02.31.39.40.00 - Site : www.caenlamer.fr

Sénatrice de notre territoire

Mme Corinne FÉRET

Député de notre territoire

Mme Elisabeth BORNE / M. Freddy SERTIN

Conseillers départementaux de notre territoire

Mme Florence BOULAY / M. Dominique ROSE

Ecole maternelle et primaire « Vent de Plaine »

Mme JACQUELINE - Tél : 02.31.79.83.51

Garderie

Tél : 06.07.40.58.53

Cantine scolaire

Tél : 02.31.39.02.69

Transport scolaire Castine-en-Plaine

Tél : 06.45.61.37.82

Centre aéré

Le centre aéré est géré par « Familles rurales » financé par Castine-en-Plaine et Le Castelet.

Renseignements auprès de ces mairies ou de la directrice, **Marie MÉZIÈRE** : 07.66.29.86.05 et/ou mail : marie.meziere@famillesrurales.org.

Local jeunes

Renseignements et contacts : **Zia SECCHI** : 07.83.06.87.82 et/ou mail : zia.secchi@famillesrurales.org

Urgences

La commune de Castine-en-Plaine possède **5 défibrillateurs semi-automatiques**, un rue de l'Avenir près de l'école, un à la mairie à proximité de la cantine à Rocquancourt et un sur le mur extérieur de la salle des fêtes, coté city-stade. Hubert-Folie en possède un à côté de la mairie. Tilly-la-Campagne en possède un à côté de la mairie.

Gendarmerie et Pompiers

GENDARMERIE DE BRETTEVILLE SUR LAIZE - Tél : 02.31.15.07.00

POMPIERS D'IFS - Tél : 02.31.70.35.00

Assistante sociale Bourguébus

Tél : 02.14.47.55.03

Conciliateur de justice

Le conciliateur de justice pour notre commune est M. **Jean HUREAU**, situé à Evrecy. Contact par mail : jean.hureau@conciliateurdejustice.fr ou tél : 02.31.29.33.33

Horaires de tonte et bricolage

En semaine : de 8h30 à 12h et de 14h30 à 19h30.

Le samedi : de 9h à 12h et de 15h à 19h.

Dimanche et férié : de 10h à 12h.

Assainissement Caen La Mer

Tél : 02.14.37.28.32 - Mail : dce@caenlamer.fr

Castine-en-Plaine ENTREPRISES

Les petites nouvelles de l'Institut Camélia

Ça bouge du côté de l'Institut Camélia ! 2025 aura été une année pleine de mouvements pour le salon, qui ne cesse de prendre de l'ampleur. Les rendez-vous s'enchaînent, l'ambiance est toujours au top et l'équipe ne cache pas sa fierté : Camélia est en plein boom.

La carte des soins s'est franchement étoffée : massages, drainage lymphatique, madérothérapie, browlift, rehaussement de cils, un même un peu d'onglerie pour répondre à vos demandes. On y trouve maintenant de quoi se faire chouchouter de la tête aux pieds.

Et ce n'est pas tout : le salon s'est équipé d'un **laser d'épilation définitive 100% français, dernière génération**, un appareil ultra performant qui attire déjà beaucoup de curieux. Avec un planning qui se remplit vitesse grand V, 2026 s'annonce déjà bien chargée. Il se murmure même qu'une **nouvelle personne** pourrait rejoindre l'équipe courant printemps, histoire de suivre le rythme et de proposer encore plus de nouveautés.

Un petit clin d'œil à nos fidèles clients, et bienvenue à ceux qui pousseront la porte en 2026. Nous vous souhaitons de merveilleuses fêtes de fin d'année.

Cassandra & Léa



O panier à salade / La roulotte de Sophie

Martine et Sophie auront plaisir à vous accueillir tous les mardis soirs à Rocquancourt, au niveau de la mairie. Au menu, fruits, légumes avec Martine (O panier à salade) et Galettes, crêpes avec Sophie.



Distributeur de produits fermiers



XAVIER HAY,
AGRICULTEUR À TILLY LA CAMPAGNE
VOUS PROPOSE :

*Votre distributeur
produits fermiers*

POMMES DE TERRE LOCALES EN AGRO-ÉCOLOGIE

CHIPS ARTISANALES

TERRINES DE CANARD AU FOIE GRAS
ET AUTRES RILLETTES

PAINS BIO AVEC FARINE DE BLÉ LOCAL



PAIEMENT PAR CB
PARKING
DE STATIONNEMENT

SORTIE TILLY LA CAMPAGNE
DIRECTION ROCQUANCOURT

ZI BOURGUÉBUS

DISTRIBUTEUR
PRODUITS
FERMIERS

BOURG
TILLY LA
CAMPAGNE

ROCQUANCOURT

agriTLC@mailo.com

COMMUNE TILLY LA CAMPAGNE



Castine-en-Plaine



REVIVAL Rocquancourt / Castine-en-Plaine

Site SEVESO seuil haut

Un pôle innovant pour le recyclage automobile dans le Calvados



À l'heure où l'économie circulaire, la décarbonation et la réindustrialisation de nos territoires sont des enjeux essentiels, **le groupe familial Derichebourg porte un projet structurant de recyclage à Castine-en-Plaine (14), en Région Normandie.** Au sein d'un pôle innovant couvrant l'ensemble de la chaîne de valeur du recyclage automobile, notre projet d'intégration verticale vise à dépasser l'étape de broyage des batteries automobiles pour **aller jusqu'à la production de lingots de plomb recyclé.** En parfaite adéquation avec la dynamique des Territoires d'industrie,

notre projet est au cœur du **territoire de Caen-la-Mer Industrie**, qui cible la filière automobile et les matériaux.

D'un montant total d'investissement de **35 millions d'euros** décomposé en deux phases (2024-2028) et d'une capacité de production annuelle de **75 000 tonnes de batteries recyclées**, le projet permettra de **créer à terme 80 emplois locaux.**

Un groupe leader de l'économie circulaire

➔ Derichebourg Environnement est le leader national dans le recyclage des déchets métalliques, en lien avec les collectivités, les éco-organismes et les industries, et a produit en 2025, plus de **4,7 millions de tonnes de métaux recyclés** (acier, aluminium, cuivre, etc.).

➔ Le groupe est guidé par une stratégie globale et une politique d'investissement visant

- Le renforcement de son maillage territorial ;
- La décarbonation de son activité de transport ;
- La création de nouvelles capacités de recyclage ;
- Le développement d'installations sur de nouvelles filières ;
- Le maintien à un haut niveau de la qualité de l'outil de production et l'amélioration des performances ;
- L'intégration verticale par la mise en œuvre de lignes de tri et de technologies spécifiques permettant d'optimiser le recyclage.

Un pôle innovant de recyclage sur un Territoire d'industrie

Notre pôle s'intègre parfaitement dans la **dynamique des Territoires d'industrie**, dont la phase 2 pour la période 2023-2027 a été annoncée le 9 novembre 2023. Notre projet est par ailleurs au cœur du territoire de Caen-la-Mer Industrie, qui cible notamment la **filière automobile et les matériaux**. C'est une occasion unique de **réindustrialiser le territoire**.

Notre installation de Castine-en-Plaine, classée SEVESO seuil haut, est un pôle unique de gestion du véhicule hors d'usage (VHU) en France, puisqu'il intègre **toutes les étapes** : dépollution et démantèlement, broyage, tri des métaux, valorisation par broyage des batteries, tri pour recyclage des plastiques et production de combustibles solides de récupération (CSR) à partir des fractions non recyclables.

Deux projets majeurs sont envisagés sur ce site, avec d'une part, un **projet de recyclage des plastiques automobiles** en boucle fermée (polyéthylène et polypropylène), et d'autre part, un **projet d'affinerie** pour produire des lingots de plomb en France, limiter la quantité de déchets résiduels ainsi que le transport des sous-produits actuellement acheminés à l'étranger.

La fusion est un métier bien connu du groupe. Derichebourg Environnement est un acteur historique de l'affinage, notamment avec une affinerie de plomb en Espagne.

Castine-en-Plaine



REVIVAL Rocquancourt / Castine-en-Plaine

Site SEVESO seuil haut

Un contexte réglementaire favorable

➔ **À l'échelle nationale, la filière à Responsabilité Élargie des Producteurs (REP) des véhicules hors d'usage (VHU) est en pleine évolution.** En effet, depuis 2024, les constructeurs automobiles ont mis en place des éco-organismes et des systèmes individuels, pour répondre à une obligation de la loi AGECE. De nouveaux objectifs de recyclage et de valorisation, notamment pour les plastiques, vont voir le jour. Une installation comme celle de Castine-en-Plaine, bénéficiant des **meilleures technologies disponibles**, est un atout indéniable pour l'atteinte des défis de demain. Son expérience historique dans le recyclage automobile, mais aussi en matière de relation avec les éco-organismes d'autres filières, font de Derichebourg Environnement un acteur incontournable de cette filière.

➔ **À l'échelle européenne, le nouveau règlement batteries, publié en 2023, impose le système de REP, à toutes les catégories de batteries,** y compris les batteries automobiles, avec des objectifs très ambitieux. Notre projet

d'affinerie sur le site de Castine-en-Plaine vise à intégrer verticalement la filière batteries au plomb, pour valoriser intégralement sur le territoire français, un métal d'une grande valeur et d'un intérêt stratégique.

➔ Alors que la mutation du parc automobile vers le véhicule électrique est enclenchée, **le gisement de véhicules thermiques en fin de vie ne s'éteindra pas avant 2050.** Si la réglementation européenne vise à interdire les moteurs thermiques à partir de 2035, il faut souligner que la moyenne d'âge des véhicules hors d'usage est de 19 ans (source ADEME), soit un gisement à recycler qui se transformera surtout à partir de 2055. De plus, **une part importante des véhicules électriques continuera d'utiliser des batteries au plomb**, de plus faible capacité, pour les accessoires et équipements du véhicule. **Les batteries industrielles au plomb** (équipant notamment les engins de manutention) continueront également de représenter une part non négligeable du gisement.

Des bénéfices environnementaux indéniables en local

➔ Le projet permettra une **réduction de l'empreinte carbone, avec une baisse de 30 % de l'activité de transport** effectuée par poids-lourds. Actuellement, le plomb issu du broyage des batteries, est acheminé par la route jusqu'à l'affinerie espagnole du groupe. Cette évolution permettra de limiter l'impact carbone lié au transport. Il est important de noter que **la quantité de batteries présente sur site n'augmentera pas** avec le projet, qui vise à « boucler la boucle » en allant jusqu'à l'étape finale de valorisation.

➔ Aujourd'hui, le plomb issu du broyage des batteries est classé déchets dangereux. Demain, en plus d'occasionner une réduction

des camions sur la route, les flux sortants de l'affinerie seront des **produits finis solides**, en l'occurrence des **lingots de plomb sortis du statut de déchet** (SSD).

➔ L'installation sera conforme à la directive européenne sur les émissions industrielles (IED) et appliquera les **meilleures techniques disponibles (BREF) pour l'industrie des métaux non ferreux.**

➔ Sur le plan de l'emploi local, l'affinerie fonctionnera en flux continu et sans interruption, en s'appuyant sur plusieurs équipes, avec la **création à terme d'environ 80 emplois locaux.**

¹ Publié au JOUE le 28 juillet 2023, le nouveau règlement européen fixe les objectifs suivants pour le plomb : rendement de recyclage : 75 % en 2025 et 80 % en 2030 ; récupération pour valorisation matière : 90 % en 2027 et 95 % en 2031 ; contenu recyclé des nouvelles batteries : 85 % à partir de 2031.

Castine-en-Plaine LOCAL JEUNE

Le local : un espace bienveillant et inclusif

➔ Nous sommes ouverts à **Rocquancourt tous les mercredis** de **13h30 à 18h30**.

➔ **Les samedis** nous sommes ouverts à **Garcelles** de **13h30 à 18h30**.

➔ Il nous arrive d'ouvrir **certains vendredi soir** pour faire des soirées.

Ce fonctionnement d'ouverture change après chaque vacances.

➔ **Après les vacances de la Toussaint**, nous serons ouverts le mercredi à Garcelles et le samedi ou vendredi à Rocquancourt et ainsi de suite chaque période.

Diverses activités sont proposées au sein du local jeunes :

➔ **Activités sportives** par exemple du spike ball, du basket, de la balle au prisonnier... Nous organisons de grand jeu sportif également tel que le zombie ou la citadelle.

➔ **Activités manuelles**, nous avons à disposition du matériel afin que les jeunes puissent faire activités manuelles en autonomie. De plus, nous proposons des activités plus spécifiques par exemple de la linogravure, de la création de savon, de bougies...

➔ Nous jouons beaucoup aux **jeux de société**, nous avons une armoire mise à disposition pour que les jeunes puissent y jouer. Nous avons toutes sortes de jeux de société : du trio (un jeu court qui dure entre 5 à 10 minutes) au Zombicide (un grand jeu de société qui dure minimum 2 heures).

Le local jeunes est un espace où les jeunes sont autonomes. Ils participent aux tâches (ménage, vaisselle, cuisine...) et à la vie quotidienne du local.

Mes coordonnées :

❗ *Marina MIRAULT ne travaille plus au sein de familles rurales, son adresse mail est donc inactive.*

Vous pouvez me contacter à cette adresse :

➔ zia.secchi@famillesrurales.org.

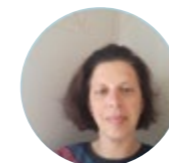
➔ **Vous pouvez également m'appeler ou m'envoyer un SMS au 07.83.06.87.82** (c'est l'ancien numéro professionnel de Marina, je l'ai récupéré).

Le Castelet - Castine-en-Plaine CENTRE DE LOISIRS



Le centre de loisirs géré par l'association Familles Rurales Calvados se situe dans les locaux de l'école primaire de Garcelles Secqueville (les mercredis) et dans l'école maternelle de St Aignan de Cramenil (vacances).

Équipe d'animation ACM le Castelet, Castine-en-Plaine



Marie
(direction)



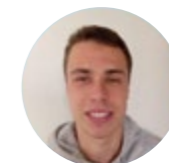
Elia



Mathieu



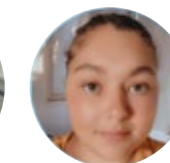
Sandra



Maxence



Margaux



Sharon

Le centre accueille :

➔ **60 enfants** (du territoire de Castine en plaine et du Castelet exclusivement) **de 3 à 12 ans tous les mercredis** (demi journée ou journée complète) **et toutes les vacances scolaires** (3 jours min/semaine).

Les enfants sont répartis en 3 groupes avec 2 animateurs / groupe :

➔ Les 3/4 ans

➔ Les 5/6 ans

➔ les 7/12 ans

Chaque groupe a sa propre salle d'activités.

Pour rappel :

➔ L'adresse du centre :

12, rue du 7 août 1944 à St Aignan de Cramenil

➔ Première inscription sur le site Familles rurales du Calvados

Info tarifs / facturations :

➔ Tarifs / facturations

fd.calvados@famillesrurales.org

Info pédagogiques :

➔ marie.meziere@famillesrurales.org

➔ et sur le site internet de l'ACM (planning, info, photos...) : <https://acmcasteletcastine.wixsite.com/monsite>

ACCUEIL TOUS LES MERCREDIS ET VACANCES SCOLAIRES
7H30/18H30

marie.meziere@famillesrurales.org
07 66 29 86 05



Castine-en-Plaine RELAIS PETITE ENFANCE

Le Relais Petite Enfance est un service intercommunal gratuit qui s'adresse aux parents ou futurs parents à la recherche d'un mode d'accueil, aux professionnels de l'accueil individuel (assistantes maternelles et gardes d'enfants à domicile), aux parents employeurs et leurs enfants. Le Relais Petite Enfance est géré par l'Association Familles Rurales du Calvados.

➔ **Le Relais propose aux assistants maternels et aux gardes d'enfants à domicile** une information générale sur les droits et obligations, une information sur les différentes modalités d'exercice de la profession et sur les évolutions de carrières, un recueil des disponibilités d'accueil, des temps de rencontres avec d'autres assistants maternels, gardes d'enfants à domicile, des temps de rencontres et d'échanges sur les pratiques professionnelles ainsi qu'un espace documentaire.

➔ **Le Relais propose aux parents ou futurs parents** des informations sur les modes d'accueil existants sur le territoire, les droits et obligations, une liste des assistants maternels du territoire, un soutien dans le rôle d'employeur, un soutien à la fonction parentale, des animations et des soirées thématiques (développement de l'enfant, prévention santé...)

➔ **Enfin, le Relais Propose aux enfants de 0 à 3 ans** des temps d'éveil, de jeu, de découvertes, de rencontres et de socialisation, des sorties et des spectacles, des animations en lien avec les structures locales.

Relais Petite Enfance Plaine Sud

Responsable : Emilie GENEST
10, rue de l'avenir - Garcelles-Secqueville
14540 Le Castelet - 07.69.27.15.01
rpe.plainesud@famillesrurales.org

Les horaires des accueils sur rendez-vous/ accueils téléphoniques :

Mardi de 13h30 à 18h, **Judi** de 13h30 à 17h, **Vendredi** de 13h30 à 16h.

Matinées d'éveil de 9h30 à 11h30 :

Mardi et jeudi à Soliers, **Mercredi** à Rocquancourt, **Vendredi et 1 lundi sur 2** à Bourguébus.

L'animatrice vous accueille lors des matinées d'éveil dans des locaux aménagés pour les bébés et les jeunes enfants. Ces animations, ouvertes aux enfants de moins de 6 ans accompagnés de leur assistante maternelle et/ou de leurs parents employeurs ou garde d'enfant à domicile.

Des manifestations ont lieu tout au long de l'année, le public du Relais peut aussi profiter de sorties (ferme pédagogique de Ouézy, Olympiades au bois de Soliers, cueillette de pommes à la Cueillette de Cagny, balade à la colline aux oiseaux), de temps festifs et de spectacles, d'interventions de professionnels qualifiés et

d'ateliers ludiques et pédagogiques variés tout au long de l'année, en fonction des périodes et des saisons.

Le Relais Petite Enfance a fêté ses 20 ans en juin 2025 !



Journée Pédagogique des Assistant(e)s Maternel(le)s

Le Relais Petite Enfance a organisé la **deuxième édition de la Journée Pédagogique des Assistant(e)s Maternel(le)s le vendredi 21 novembre dernier**. Organisé par les Relais Petite Enfance Familles Rurales du Calvados, cet événement inscrit dans la Semaine des Assistant(e)s Maternel(le)s a rassemblé plus de 70 professionnelles de l'accueil individuel du jeune enfant.

Un rendez-vous qui valorise un métier essentiel

Cette journée avait pour ambition de valoriser le rôle essentiel joué par les assistant(e)s maternel(le)s auprès des familles, tout en leur offrant un temps privilégié de formation, de découverte et de partage d'expériences.

Une journée dédiée aux pratiques professionnelles

Tout au long de la matinée, les participant(e)s ont pu assister à plusieurs ateliers animés par des intervenants spécialisés. Ils ont notamment exploré la question des émotions chez l'enfant et chez l'adulte, découvert des pistes pour repenser l'aménagement de l'espace entre vie professionnelle et personnelle, approfondi les principes clés de la nutrition du jeune enfant, ou encore travaillé sur l'importance de la relation entre les familles et les professionnels. D'autres ateliers ont permis d'aborder le développement moteur et la motricité, de sensibiliser à la lecture individualisée ou de réfléchir à la place de la musique dans les temps de jeu et de repos.

Ces différents temps d'échange ont offert l'occasion d'enrichir les compétences, de questionner les pratiques du quotidien et de nourrir une réflexion collective autour de l'accueil des tout-petits.



Caen-la-mer LA GOUVERNANCE

A la suite de l'élection de Joël Bruneau en tant que Député de l'Assemblée Nationale et à sa démission de la présidence de Caen la mer, de nouvelles élections ont eu lieu le 17 juillet dernier. Nicolas Joyau a été ainsi élu Président de la Communauté urbaine.

Nouvelle gouvernance, mais toujours le même cap pour la Communauté urbaine Caen la mer qui poursuit ses ambitions de territoire innovant et attractif tant en termes de développement économique, qu'en termes d'offre de services et de cadre de vie.

A la tête de la nouvelle présidence, Nicolas Joyau, précédemment en charge des mobilités en tant que vice-président et actuellement adjoint à la Ville de Caen en charge de l'urbanisme, sera entouré de 15 vice-présidents et 3 rapporteurs généraux.

Les délégations :

- ➔ **Nicolas JOYAU** : Président de la Communauté urbaine.
- ➔ **Rodolphe THOMAS** : 1^{er} Vice-Président en charge de l'Emploi, de l'Économie sociale et solidaire et de la Politique de la Ville.
- ➔ **Hélène BURGAT** : 2^e Vice-Présidente en charge de la Transition écologique.
- ➔ **Philippe JOUIN** : 3^e Vice-Président en charge de l'Administration générale et des Ressources Humaines.
- ➔ **Michel PATARD-LEGENDRE** : 4^e Vice-Président en charge de l'Habitat et des Gens du voyage.
- ➔ **Michel LAFONT** : 5^e Vice-Président en charge du PLUi et de l'Urbanisme réglementaire.
- ➔ **Romain BAIL** : 6^e Vice-Président en charge des Ports, du Littoral et du Tourisme.
- ➔ **Florence BOUCHARD** : 7^e Vice-Présidente en charge de la Solidarité territoriale.
- ➔ **Marc POTTIER** : 8^e Vice-Président en charge de la Culture.
- ➔ **Patrick LECAPLAIN** : 9^e Vice-Président en charge de l'Espace Public.
- ➔ **Jean-Marie GUILLEMIN** : 10^e Vice-Président en charge du Cycle de l'eau (GEMAPI et digues).

- ➔ **Dominique GOUTTE** : 11^e Vice-Président en charge du Développement économique, des zones d'activités économiques, de la recherche et de l'enseignement supérieur.
- ➔ **Marc LECERF** : 12^e Vice-Président en charge de l'Environnement, des Energies, de la Collecte et de la Valorisation des déchets.
- ➔ **Thierry SAINT** : 13^e Vice-Président en charge des Mobilités.
- ➔ **Franck GUÉGUÉNIAT** : 14^e Vice-Président en charge de la Communication, de l'Attractivité du territoire et du Numérique.
- ➔ **Emmanuel RENARD** : 15^e Vice-Président en charge de l'Aménagement de l'espace, des zones d'aménagement concerté et foncier.
- ➔ **Aristide OLIVIER** : Rapporteur général en charge des Finances.
- ➔ **Béatrice TURBATTE** : Rapporteur général en charge de la Politique Contractuelle et des Services communs.
- ➔ **Bruno COUTANCEAU** : Rapporteur général en charge des Sports.



Caen-la-mer INFORMATIONS PRATIQUES

Caen la mer à votre service



caenlamer.fr 02 31 39 40 00



Caen-la-mer LE PLUI-HM EN 10 QUESTIONS CLÉS



Le 10 juillet dernier, le Conseil communautaire s'est exprimé sur l'arrêt du PLUi-HM avant enquête publique puis approbation en 2026 pour une mise en œuvre au premier semestre 2027.

1. Qu'est-ce qu'un PLUi-HM ?

Le PLUi est un document cadre d'urbanisme élaboré à l'échelle de Caen la mer. Il fixe les règles d'occupation et d'utilisation du sol pour l'ensemble des communes membres d'une intercommunalité, et ceci pour les 10 à 15 ans à venir. Pour aller plus loin, Caen la mer a souhaité y rajouter un volet habitat et un volet mobilité.

2. Pourquoi passer au PLUi ?

Le PLUi permet une vision cohérente du territoire à long terme, facilite les projets structurants et assure une meilleure prise en compte des enjeux environnementaux, économiques et sociaux à l'échelle intercommunale. Il fixe notamment les règles s'appliquant aux constructions : leur autorisation, leur implantation, ainsi que la part obligatoire d'espaces verts.

3. Qui pilote l'élaboration du PLUi ?

L'intercommunalité (EPCI) est compétente, mais les communes y participent activement via des comités de pilotage, des réunions de travail, et l'avis qu'elles rendent à chaque étape. A Caen la mer, le travail entre services et élus municipaux et communautaires a duré 6 ans avant d'arriver à l'arrêt du projet.

4. Quel est le rôle des élus communaux ?

Les élus communaux participent à la définition du projet de territoire, défendent les intérêts de leur commune, et valident les grandes orientations lors des conseils municipaux et communautaires. A la suite de l'arrêt en Conseil communautaire du 10 juillet dernier, chaque conseil municipal des 48 communes a donné son avis sur le projet de PLUi-HM avant le lancement de l'enquête publique en octobre 2026. 45 communes ont émis un avis favorable et 3 communes un avis défavorable.

5. Le PLUi-HM remplace-t-il les PLU communaux ?

Oui. Une fois approuvé en 2027, le PLUi remplace les PLU communaux. Il devient le seul document de référence pour instruire les autorisations d'urbanisme. Il comporte 56 documents car cela prend en compte les communes historiques de Caen la mer.

6. Quels sont les grands objectifs chiffrés défini par le PLUi-HM de Caen la mer ?

Le Projet d'Aménagement et de Développement Durables a défini deux objectifs clés : un développement polycentré et un territoire à taille humaine. En objectifs chiffrés, cela se traduit par 290 000 habitants à l'horizon 2040 (soit une augmentation de 18 000 habitants

par rapport à 2020), par la réalisation de 1 650 logements par an et par la création de 900 emplois par an.

7. Peut-on encore urbaniser avec un PLUi ?

Oui, mais de manière encadrée et plus stratégique. Le PLUi définit les zones constructibles, agricoles, naturelles, et les règles qui s'y appliquent. Il n'est pas un frein mais un outil d'aménagement raisonné.

8. Le PLUi est-il figé une fois adopté ?

Non. Il peut être modifié, révisé ou faire l'objet de mises à jour, selon les besoins du territoire, dans le respect des procédures prévues par la loi.

9. Comment les citoyens sont-ils associés ?

Par la concertation préalable, les réunions publiques, l'enquête publique (qui aura lieu à l'automne 2026), et via le site internet dédié. L'implication citoyenne renforce la légitimité du PLUi-HM. Le rôle des communes est essentiel aux côtés de Caen la mer afin de rendre chaque habitant du territoire acteur de son futur. La première phase de concertation a permis de mobiliser plus de 700 personnes, avec 15 réunions publiques, 25 ateliers thématiques, 129 contributions écrites, 10 stands vélocités et 4 balades en bus, à pied et à vélo.

10. Quels sont les risques si ma commune ne s'implique pas ?

Un projet de territoire mal adapté aux besoins locaux, une perte d'influence sur les décisions, et des difficultés à porter des projets futurs (logement, équipements, voirie, etc.). C'est pourquoi Caen la mer a mis en place plusieurs moyens de co-construction avec les élus locaux : 192 entretiens, 48 présentations du dispositif réglementaire dans les communes, 48 débats du PADD, 31 comités stratégiques, 15 ateliers thématiques, 8 conférences intercommunales des Maires, 6 COPIIL et 3 séminaires de 1000 élus. Auxquels se rajoutent les rencontres pour les volets habitat et mobilités.

➔ Pour en savoir plus : www.pluihm-caenlamer.fr

LE PLUI-HM C'EST :

- ➔ 6 ans de travail
- ➔ 11 000 pages de règlement
- ➔ Correspondant à 45 kg de papier



Caen-la-mer DES NOUVELLES MODALITÉS D'ACCÈS AUX DÉCHÈTERIES

POUR SIMPLIFIER LES ENTRÉES ET FLUIDIFIER LA CIRCULATION

La Communauté urbaine modernise ses déchèteries. Une nouvelle gestion d'accès sera déployée progressivement sur les 7 déchèteries du territoire pour une mise en service en septembre 2026. **Objectif : fluidifier la circulation, simplifier vos démarches et mieux vous accompagner dans vos dépôts.**

Grâce à la lecture des plaques d'immatriculation, plus besoin de sortir vos papiers à chaque passage. L'accès se fait automatiquement, c'est plus simple pour tout le monde ! Et si vous utilisez un autre véhicule, comme une voiture de location ? Pas de souci, un QR code généré lors de l'inscription permet d'accéder aux déchèteries même sans son véhicule habituel.

La mise en place de ce nouveau système sera progressive, afin de permettre aux usagers d'effectuer les démarches d'inscription nécessaires sur le site internet de Caen la mer. Les sites concernés par la reconnaissance des plaques ou par la lecture du QR code sont les déchèteries de Bretteville-sur-Odon, Bretteville-l'Orgueilleuse, Colombelles, Fleury-sur-Orne, Hermanville-sur-Mer, Ouistreham et Mouen.

Quand ?

➔ **Dès maintenant** : vous pouvez enregistrer votre véhicule et obtenir un QR code sur caenlamer.fr, rubrique « Déchèteries ».

➔ **À partir du 1^{er} décembre 2025** : les premières barrières automatiques seront actives, mais les anciennes modalités d'accès (pièce d'identité et justificatif de domicile) resteront encore possibles.

➔ **1^{er} septembre 2026** : l'accès par plaque ou QR code deviendra obligatoire.

Comment ?

Sur le site internet caenlamer.fr, pour s'inscrire vous devez communiquer à minima une pièce justificative de domicile et éventuellement une ou plusieurs cartes grises si vous souhaitez accéder via la reconnaissance de plaque d'immatriculation. Vous recevrez alors un premier mail

confirmant votre demande d'inscription.

Suite au traitement par Caen la mer des documents communiqués, vous recevrez par mail le code d'activation de votre compte et un lien de connexion pour créer votre mot de passe. Enfin, vous recevrez un dernier mail avec un lien de validation. Cliquez sur ce lien pour finaliser votre inscription. A partir de cette étape, vous pourrez entrer librement avec votre véhicule dans les déchèteries de Caen la mer.

Via votre compte, vous pourrez aussi accéder à toutes vos informations comme le nombre de passages et accéder à tout moment à votre carte d'accès sous forme de QR Code.

Si vous n'êtes pas à l'aise avec le numérique, vous pouvez appeler le 02 31 304 304 : les équipes sont là pour vous aider. D'autres modalités spécifiques seront mises en place pour accompagner les personnes éloignées du numérique dans leurs démarches d'inscription.

UN DOUTE, UN BESOIN D'ASSISTANCE ?

➔ **Appelez le 02 31 304 304, les équipes sont là pour vous aider.**



Caen-la-mer SENTIERS DE RANDONNÉE PÉDESTRE

SUR LES PAS DU MILLÉNAIRE

Caen la mer a souhaité créer des sentiers de randonnée pédestre sur son territoire à destination des habitants et des visiteurs. Pour cela, à l'occasion des festivités du Millénaire de Caen en 2025, la Communauté urbaine s'est associée au Comité de randonnée pédestre du Calvados afin de réaliser des parcours qui témoignent de la variété des paysages, aussi bien urbains, littoraux que ruraux.

Trois boucles ont été réalisées :

➔ **« Mille et un pas »** : la première boucle, balisée en rose, d'une distance de 32km, se concentre sur Caen et sa proche périphérie. Les marcheurs traverseront le square Louis Braille, l'abbaye aux Dames, la vallée des jardins, l'abbaye d'Ardenne, le parc archéologique d'Ifs...

➔ **« Caen la mer et ses rivages »** : la seconde boucle, balisée en orange, parcourt 57km sur les communes périphériques de Caen. Sur ce sentier, les randonneurs croiseront le lac de Lébisey à Hérouville Saint-Clair, le domaine de la Baronnie à Bretteville-sur-Odon, l'île enchantée à Fleury-sur-Orne, le parc de Cormelles le Royal...

➔ **« Caen la mer et ses rivages » 2** : La plus grande boucle, d'une distance de 156km, fait le tour de Caen la mer. Elle passe sur la côte de Nacre par Sword beach, la Pointe du Siège, les villas Belle-époque, puis remonte vers les terres en passant par le château de Bénouville, le cimetière militaire de Cambes-en-Plaine, la vieille église de Thaon, l'abbaye Saint-Martin de Troarn... Elle est balisée du bleu Caen la mer.

Un topoguide numérique a été réalisé afin de se repérer sur les sentiers et pour pouvoir identifier les points d'intérêts qui se trouvent à proximité des parcours. Au total, ce sont **plus de 200 éléments de patrimoine naturel, architectural, d'œuvres d'art du Millénaire qui sont relayés par les sentiers de randonnée**. Pour les découvrir, il suffit de télécharger l'application gratuite « Ma Rando » et choisir les parcours souhaités.

En plus des balises de la couleur des trois parcours, les marcheurs trouveront des panneaux directionnels pour suivre le chemin. Enfin, grâce au réseau de transports en commun Twisto, chacun pourra découper le parcours selon la distance qui lui convient : de nombreux arrêts de bus, de tramway ou des stations de vélos en libre-service ponctuent les itinéraires.

Retrouvez les parcours en scannant les QR-Codes ci-après :

Mille et un pas

23 KM



Caen la mer et ses rivages

57 KM



Caen la mer et ses rivages 2

156 KM



APPLICATION GRATUITE « MA RANDO »
DISPONIBLE SUR :



Caen-la-mer

MA HAIE, MON JARDIN, CAEN LA MER VOUS ACCOMPAGNE

La Communauté urbaine Caen la mer a proposé, pour une première édition, le dispositif « Ma haie, mon jardin », ouvert aux communes volontaires du territoire. Cette opération avait pour objectif d'encourager la plantation de haies bocagères composées d'essences locales, afin de préserver le paysage bocager normand, favoriser la biodiversité et embellir les jardins.

Les foyers retenus ont ainsi pu profiter de plants offerts par Caen la mer et distribués par les communes participantes. En contrepartie, ils se sont engagés à planter et entretenir leur haie selon les recommandations du règlement, garantissant des plantations durables et adaptées au territoire.

Pourquoi planter une haie bocagère ?

- **Un écran naturel** : elle protège du vent et des regards indiscrets.
- **Un atout pour la nature** : elle abrite oiseaux, insectes et petits mammifères.
- **Un paysage embelli toute l'année** : fleurs au printemps, baies en automne, feuillages variés...
- **Une haie libre** : elle nécessite moins d'entretien qu'une haie classique.

À Castine-en-Plaine, 6 dossiers ont été saisis, représentant près de 130 mètres linéaires de haies plantées, contribuant à la préservation des écosystèmes locaux et à l'amélioration du cadre de vie.

Ma haie, mon jardin CAEN LA MER VOUS ACCOMPAGNE



Caen la mer et les communes participantes à l'opération vous proposent de créer une haie naturelle dans votre jardin. Un geste simple pour la biodiversité et votre cadre de vie !
Bénéficiez de plants d'essences locales gratuits pour créer une haie bocagère chez vous.
Inscription jusqu'au 13 juin 2025.

Modalités et inscription sur :
<https://caenlamer.fr/actualites/ma-haie-mon-jardin>



Castine-en-Plaine ÉTAT CIVIL DE L'ANNÉE

NAISSANCES EN 2025

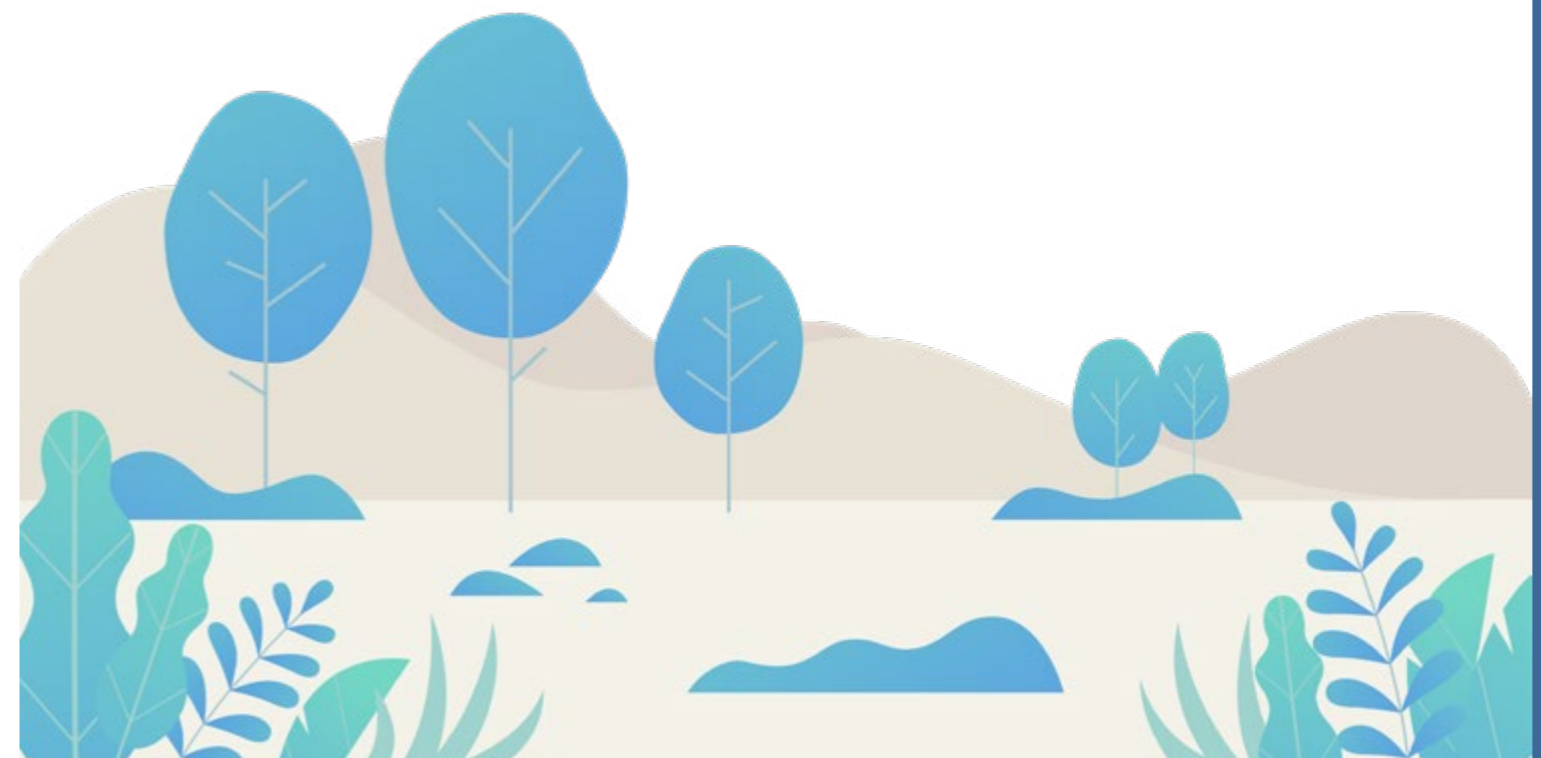
sur Castine-en-Plaine :

- OLIVEIRA Luisa le 24/02/2025 à Caen
- LEBANSAIS Esmé le 07/03/2025 à Caen
- LEBANSAIS Romy le 07/03/2025 à Caen
- EUDELIN MILO le 11/03/2025 à Caen
- GILLES Yaël le 10/05/2025 à Caen
- MARIE Joséphine le 04/07/2025 à Caen
- DE FREITAS Alma le 27/07/2025 à Caen
- BOUTRAIS Eliott le 04/08/2025 à Caen
- GRENET HUE Sasha le 17/09/2025 à Caen
- LOONTJENS Arlo le 03/10/2025 à Caen
- DEVRED Adèle le 29/10/2025 à Caen
- FERRIERE Adèle le 17/10/2025 à Caen

DÉGÈS EN 2025

sur Castine-en-Plaine :

- PENITOT (née HAREL) Sophie le 25/02/2025
- VALLERIE (née PITEIRA BOUTET) Albertina le 18/07/2025
- MARY (née BUREAU) Joscelyne le 27/10/2025



CALENDRIER 2026

Janvier

lun	mar	mer	jeu	ven	sam	dim
			1	2	3	4
5	6	7	8	9	10	11
12	13	14	15	16	17	18
19	20	21	22	23	24	25
26	27	28	29	30	31	

Jour de l'an : 1^{er} janvier
Après-midi senior : 8 janvier
Voeux du maire : 16 janvier
Galette des rois : 22 janvier
Tournoi de belote : 30 janvier

Février

lun	mar	mer	jeu	ven	sam	dim
						1
2	3	4	5	6	7	8
9	10	11	12	13	14	15
16	17	18	19	20	21	22
23	24	25	26	27	28	

Après-midi senior : 12 février

Mars

lun	mar	mer	jeu	ven	sam	dim
						1
2	3	4	5	6	7	8
9	10	11	12	13	14	15
16	17	18	19	20	21	22
23	24	25	26	27	28	29
30	31					

Après-midi senior : 12 mars
1^{er} tour - Elections Municipales : 15 mars
2^{ème} tour - Elections Municipales : 22 mars

Avril

lun	mar	mer	jeu	ven	sam	dim
			1	2	3	4
5	6	7	8	9	10	11
12	13	14	15	16	17	18
19	20	21	22	23	24	25
26	27	28	29	30		

Carnaval de l'école : 3 avril
Lundi de Pâques : 6 avril
Après-midi senior : 9 avril

Mai

lun	mar	mer	jeu	ven	sam	dim
				1	2	3
4	5	6	7	8	9	10
11	12	13	14	15	16	17
18	19	20	21	22	23	24
25	26	27	28	29	30	31

Fête du Travail : 1^{er} mai
Armistice 1945 : 8 mai
Foulées de Castine : 9 mai
Ascension : 14 mai
Après-midi senior : 14 mai
Lundi de Pentecôte : 24 mai

Juin

lun	mar	mer	jeu	ven	sam	dim
1	2	3	4	5	6	7
8	9	10	11	12	13	14
15	16	17	18	19	20	21
22	23	24	25	26	27	28
29	30					

Après-midi senior : 11 juin
Fête de la musique communale : 19 juin
Fête de l'école : 27 juin

Juillet

lun	mar	mer	jeu	ven	sam	dim
			1	2	3	4
5	6	7	8	9	10	11
12	13	14	15	16	17	18
19	20	21	22	23	24	25
26	27	28	29	30	31	

Fête de la rose à Doué la Fontaine (Club Saint Martin) : 11 juillet
Fête nationale : 14 juillet

Août

lun	mar	mer	jeu	ven	sam	dim
					1	2
3	4	5	6	7	8	9
10	11	12	13	14	15	16
17	18	19	20	21	22	23
24	25	26	27	28	29	30

31

Assomption : 15 août

Septembre

lun	mar	mer	jeu	ven	sam	dim
			1	2	3	4
5	6	7	8	9	10	11
12	13	14	15	16	17	18
19	20	21	22	23	24	25
26	27	28	29	30		

Castine en fête : 5 septembre
Après-midi senior : 10 septembre

Octobre

lun	mar	mer	jeu	ven	sam	dim
			1	2	3	4
5	6	7	8	9	10	11
12	13	14	15	16	17	18
19	20	21	22	23	24	25
26	27	28	29	30	31	

Après-midi senior : 8 octobre
Loto du club Saint Martin : 9 octobre

Novembre

lun	mar	mer	jeu	ven	sam	dim
						1
2	3	4	5	6	7	8
9	10	11	12	13	14	15
16	17	18	19	20	21	22
23	24	25	26	27	28	29
30						

Toussaint : 1^{er} novembre
Armistice 1918 : 11 novembre
Après-midi senior : 12 novembre
Soirée beaujolais du club Saint Martin : 19 novembre

Décembre

lun	mar	mer	jeu	ven	sam	dim
			1	2	3	4
5	6	7	8	9	10	11
12	13	14	15	16	17	18
19	20	21	22	23	24	25
26	27	28	29	30	31	

Après-midi senior : 10 décembre
Noël : 25 décembre

Sous réserve de modifications et dates supplémentaires



Jours fériés



Vacances scolaires



Manifestations sur la commune



Castine-en-Plaine